



Waldbillig, janvier/Januar 2022

Holz vun hei Regioun Mëllerdall

Bois de chauffage

L'administration communale se propose d'offrir du bois de chauffage issu des forêts communales, préparé en blocs, le long d'un chemin facilement accessible, au prix de 60 € par stère.

Le maximum qui peut être commandé par ménage s'élève à 10 stères. Les personnes intéressées sont priées de renvoyer le talon ci-contre, dûment rempli, à l'administration communale, 1, rue André Hentges, 7680 Waldbillig, pour le **18 février 2022** au plus tard.

Dès émission de la facture, la commune décline toute responsabilité en cas de vol du bois.

Brennholz

Die Gemeindeverwaltung bietet Brennholz aus gemeindeeigenen Wäldern, entlang eines gut befahrbaren Weges aufgestapelt, zum Preis von 60 € pro Raummeter (Ster) an. Pro Haushalt werden maximal 10 Raummeter angeboten.

Die Personen, die Interesse an diesem Brennholz haben, werden gebeten das Antwortformular ausgefüllt bis zum **18. Februar 2022** spätestens an die Gemeindeverwaltung, 1, rue André Hentges, 7680 Waldbillig zu schicken.

Ab Ausstellen der Rechnung, haftet die Gemeindeverwaltung nicht für Diebstahl des Holzes.

Le / la soussignée / Der / die Unterzeichnende

Nom/Name.....Prénom/Vorname.....

Adresse/Adresse.....

Tel./Tél.:.....

désire acheter st. de bois de chauffage au prix de 60€ le stère

wünscht zu kaufen Raummeter Brennholz zum Preis von 60€ pro
Raummeter (Ster).

Je m'engage à verser la somme de _____ € à la recette
communale C.C.P. LU31 1111 0112 2570 0000 dès réception de la facture et à
enlever le bois **au plus tard endéans 3 mois.**

Ich verpflichte mich den Betrag von _____ € auf das Postkonto
LU31 1111 0112 2570 0000 der Gemeinde Waldbillig, sofort nach Erhalt der
Rechnung, zu überweisen und **das Brennholz spätestens innerhalb von 3
Monaten zu entfernen.**

Date et signature/Datum und Unterschrift



WALDBËLLEG
COMMUNE DE WALDBILLIG

Occupation d'étudiants pendant les vacances d'été

Il est porté à la connaissance des intéressé(e)s que la commune de Waldbillig occupera à nouveau des étudiant(e)s dans le service technique communal pendant les **vacances d'été 2022**.

Conformément à la décision du Conseil communal, le nombre maximum d'étudiants à engager s'élève à **trois par période d'un mois**, périodes allant du 18/07/2022 au 12/08/2022 et du 16/08/2022 au 09/09/2022.

En cas de plus de candidats que de postes à pourvoir, le tirage au sort décidera et ceci en présence des candidats.

Le formulaire de demande pour un travail d'étudiant peut aussi être téléchargé sur le site Internet de l'administration communale de Waldbillig (www.waldbillig.lu).

Les candidatures sont à remettre au secrétariat communal pour le **1^{er} mars 2022 au plus tard**.

Waldbillig, le 26 janvier 2022.

Le Collège des bourgmestre et échevins

Andrée Henx-Greischer

Serge Boonen

Jean-Joseph Tholl



Demande pour un travail d'étudiant pendant les vacances scolaires d'été 2022

Je soussigné(e)

prénom _____

nom _____

demeurant à _____

n° _____ rue _____

code postal _____ localité _____

téléphone n° _____

matricule n° _____

email _____

Désire poser ma candidature pour un travail d'étudiant(e) pendant les vacances scolaires d'été au sein du service technique.

Actuellement, je suis étudiant(e) au

établissement scolaire _____

classe _____

Je serai disponible pour la période du

18/07/2022 au 12/08/2022

et/ou du

16/08/2022 au 09/09/2022

Dans l'attente d'une réponse favorable, je vous prie d'agréer, Madame, Messieurs, l'expression de mes sentiments distingués.

Date : _____ Signature : _____

N.B. : Un certificat d'inscription scolaire est à joindre obligatoirement à cette demande. L'étudiant qui souhaite travailler pendant les vacances scolaires doit être âgé de 15 ans au moins.

Kerzen-Recycling

in Zusammenarbeit mit der "Käerzefabrik Peters"

Recyclage des bougies

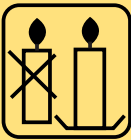
en coopération avec la "Käerzefabrik Peters"



Kerzen sind nicht nur schön, ihr Wachs ist auch ein hochwertiger Rohstoff. In jedem Haushalt fallen Wachsreste und Kerzenstumpen an, die normalerweise entsorgt werden. Aber was geschieht mit ihnen, wenn sie einmal abgebrannt sind? Denn ist es schade um die Energie, die noch in ihnen steckt.

Les bougies ne sont pas seulement belles, leur cire est également une matière première de haute qualité. Chaque ménage a des restes de cire et de bougie qui sont normalement jetés. Mais que leur arrive-t-il une fois qu'ils ont brûlé? Parce que c'est dommage pour l'énergie qui se trouve encore dans eux.

Sicherheits- und Vermeidungstipps Conseils de sécurité et de prévention



- Eine Kerze ist ein offenes Feuer, die Flamme kann bis zu 1400 Grad heiss werden. Kerzen daher immer auf einen festen, hitzebeständigen Untersetzer stellen.
- Dicke Kerzen sollten jedes Mal wenigstens so lange brennen, bis der ganze Brennteller flüssig geworden ist. Sonst brennen sie hohl ab und die Flamme kann verkümmern.

Im Internet finden sich zahlreiche Tipps um Kerzenreste selbst zu recyceln. Hier einige Beispiele:

- Neue Kerzen gießen. Als Docht kann Baumwollgarn oder fertige Döchte genutzt werden. Dies funktioniert wegen unterschiedlicher Wachsarten nicht immer.
- Schmelzfeuer. Dafür braucht man nur ein feuerfestes Keramikgefäß, in das die Kerzenstummel gefüllt werden, und einen dickeren Docht im Halter, der in der Mitte platziert wird.
- Handelsübliche Anzünder enthalten oft Stoffe, die gesundheits- und umweltschädlich sein können. Anzünder aus Wachsresten mit Eierkartons, Sägespänen oder z.B. Nadelbaumzapfen stellen eine umweltfreundliche Alternative dar.
- Une bougie est un feu ouvert et la flamme peut monter jusqu'à 1400 degrés, alors placez toujours les bougies sur un dessous de verre ferme et résistant à la chaleur.
- Les bougies épaisses doivent brûler au moins jusqu'à ce que toute la plaque de brûleur soit devenue liquide. Sinon, ils brûlent en creux et la flamme peut se faner. Il existe de nombreux conseils sur Internet pour recycler soi-même les restes de bougies. Voici quelques exemples:
- Verser de nouvelles bougies. Du fil de coton ou des mèches prêtes à l'emploi peuvent être utilisés comme mèche. Cependant, cela ne fonctionne pas toujours en raison des différents types de cire.

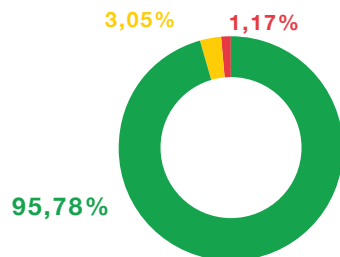


- Brûleur de cire. Tout ce dont vous avez besoin est un récipient

en céramique ignifuge dans lequel les bougies sont remplies et une mèche plus épaisse dans le support, qui est placée au milieu.

● Les allume-feux disponibles dans le commerce contiennent souvent des paraffines et d'autres substances qui peuvent être nocives pour la santé et l'environnement. Des allume-feux fabriqués à partir de restes de cire avec des cartons d'œufs, de la sciure de bois ou par ex. des cônes de conifères sont une alternative écologique.

Ressourcenpotential für Kerzen Potentiel de ressources pour bougies




- Rohstoff / matière première
- Energie / énergie
- Deponierung / Mise en décharge

Sammlung und Verwertung ! Collecte et recyclage !

Seit diesem Jahr organisiert die SuperDrecksKëscht® in Zusammenarbeit mit der 'Käerzefabrik Peters' in Heiderscheid die Sammlung von Kerzenresten über die Problemproduktsammlung der SDK.



 Unbenutzte oder nicht ganz abgebrannte Kerzen daher nicht über den Restabfall entsorgen ! Nutzen Sie die mobile Sammlung der SuperDrecksKëscht® oder geben Sie diese in Ihrem Recycling-/Ressourcencenter ab.

Die Kerzenreste werden zunächst im SDK-Center in Colmar-Berg geprüft, ob sie den Vorgaben entsprechen. In der 'Käerzefabrik Peters' werden die Kerzenreste dann bei der Produktion neuer Kerzen, Fackeln und Brennschalen eingesetzt.

Die Wiederverwendung von Kerzen und Kerzenwachs in Luxemburg ist ein gutes Beispiel für Circularökonomie und die Förderung lokaler Produzenten und Kreisläufe.

Machen Sie mit ! Bringen Sie Kerzenreste zurück !

Depuis cette année, la SuperDrecksKëscht® organise la collecte des restes de bougies à travers la collecte des produits problématiques de la SDK en coopération avec la 'Käerzefabrik Peters' à Heiderscheid.

Par conséquent, ne jetez pas les bougies non utilisées ou pas complètement brûlées dans les déchets ménagers ! Utilisez la collecte mobile de la SuperDrecksKëscht® ou déposez-la dans votre centre de recyclage / de ressources.

Les restes de bougies sont d'abord contrôlés dans le center SDK à Colmar-Berg pour voir s'ils répondent aux exigences. Dans la 'Käerzefabrik Peters', ils sont ensuite utilisés dans la production de nouvelles bougies, torches et photophores.

La réutilisation des bougies et de la cire de bougie au Luxembourg est un bon exemple d'économie circulaire et de promotion des producteurs locaux et des circuits.

Participez y également. Ramenez vos restes de bougies !



Et si une borne à domicile ...

... était la solution pour charger votre voiture électrique tranquillement ?

Découvrez le comparateur de bornes de charge pour voitures électriques de myenergy : cet outil pratique vous permet de comparer les modèles de bornes disponibles sur le marché luxembourgeois. En tenant compte de l'usage de la borne, de ses fonctionnalités ou encore de l'éligibilité aux aides étatiques, vous pourrez identifier la borne qui correspond le mieux à votre situation.

Vous ne savez pas encore quel modèle de borne de charge correspond le mieux à votre situation ?

Si vous recherchez le modèle le plus adapté à l'installation d'une borne à votre domicile, vous pourrez trouver une liste des références qui correspondent à votre situation en répondant à un questionnaire qui cible votre recherche. Les résultats affichés en fin de questionnaire vous montreront les bornes qui peuvent bénéficier de subventions étatiques, les modèles qui nécessitent des adaptations techniques pour bénéficier de ces aides ainsi que les bornes qui ne bénéficient pas de subvention.

Vous voulez en savoir plus sur un modèle bien précis et, en particulier, si celui-ci vous permettra de bénéficier des aides étatiques ?

Vous êtes déjà familier avec certains modèles disponibles sur le marché mais aimeriez connaître plus en détail les caractéristiques d'un modèle en particulier ? C'est également possible,

grâce à la recherche par liste déroulante ! Vous sélectionnez le modèle et vous pouvez retrouver l'ensemble des informations en relation avec votre choix : les variantes de modèle, la puissance nominale ou la limitation de puissance, si le modèle offre des fonctionnalités de borne intelligente et quelles sont justement les fonctionnalités en relation avec ce smart modèle.

Vous avez constaté que le modèle que vous recherchez ne figure pas dans la liste de la plateforme de comparaison ?

La liste des bornes fournie dans ce comparateur est non exhaustive. Elle se veut neutre et propose des modèles identifiés comme disponibles au Luxembourg. Si vous constatez que le modèle que vous recherchez ne figure pas dans cette liste, vous pouvez nous contacter par e-mail à e-mobility@myenergy.lu.

Conseil neutre et gratuit

 **myenergy.lu**

 **8002 11 90**

 www.myenergy.lu/fr/bornes-charge

Und wenn eine Ladestation zu Hause ...



... die Lösung wäre, um Ihr Elektroauto in Ruhe aufzuladen?

Entdecken Sie die Vergleichsplattform für Ladestationen von myenergy: Mit diesem praktischen Tool können Sie die auf dem luxemburgischen Markt verfügbaren Modelle von Ladestationen vergleichen. Unter Berücksichtigung der Nutzung der Ladestation, ihrer Funktionen oder auch der Förderfähigkeit durch staatliche Beihilfen können Sie die Ladestation identifizieren, die am Besten zu Ihrer Situation passt.

Sie sind sich noch nicht sicher, welches Modell einer Ladestation am Besten zu Ihrer Situation passt?

Wenn Sie nach dem Modell suchen, das sich am Besten für die Installation bei Ihnen zu Hause eignet, können Sie sich eine Liste der Referenzmodelle anzeigen lassen, die Ihrer Situation entsprechen. Dafür müssen Sie nur einen Fragebogen ausfüllen, der Ihre Suche eingrenzt. Die Ergebnisse am Ende des Fragebogens zeigen Ihnen, welche Ladestationen staatlich gefördert werden können, bei welchen Modellen technische Anpassungen erforderlich sind, um diese Förderung erhalten zu können, und welche Ladestationen keine Förderung erhalten.

Möchten Sie mehr über ein bestimmtes Modell erfahren und insbesondere wissen, ob Sie damit staatliche Fördermittel in Anspruch nehmen können?

Sie sind bereits mit bestimmten Modellen auf dem Markt vertraut, möchten aber gerne mehr über die Eigenschaften eines

bestimmten Modells erfahren? Auch das ist mithilfe der Listensuche möglich. Sie wählen das Modell aus und finden alle Informationen im Zusammenhang mit Ihrer Wahl: die Modellvarianten, die Nennleistung oder Leistungsbegrenzung, darüber, ob das Modell Funktionen einer intelligenten Ladestation bietet, und um welche Funktionen es sich dabei handelt.

Sie haben festgestellt, dass das von Ihnen gesuchte Modell nicht in der Liste der Vergleichsplattform auftaucht?

Die Liste der Ladestationen in diesem Vergleich ist nicht vollständig. Sie soll neutral sein und schlägt Modelle vor, die in Luxemburg als verfügbar ermittelt wurden. Wenn Sie feststellen, dass das von Ihnen gesuchte Modell nicht in dieser Liste auftaucht, können Sie uns per E-Mail an e-mobility@myenergy.lu kontaktieren.

Neutrale und kostenlose Beratung

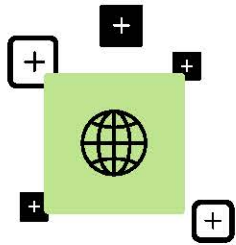
 myenergy.lu

 8002 11 90

 www.myenergy.lu/de/ladestationen



INTERNET VERT



Je limite la quantité de pages web ouvertes en parallèle.

Une page inutilisée continue de travailler en arrière-plan et de consommer de l'énergie.



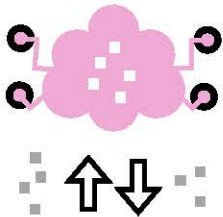
Je fais régulièrement le tri dans ma boîte mail.

Les mails inutiles / le spam surchargent les centres de données où ils sont stockés.



Je tape l'adresse directement dans la barre d'adresse.

Utiliser un moteur de recherche augmente le flux de données / la consommation d'énergie.



Je ne stocke que les données nécessaires dans le 'cloud'.

Les fichiers en ligne, pour être disponibles à tout moment, sollicitent les serveurs en permanence.



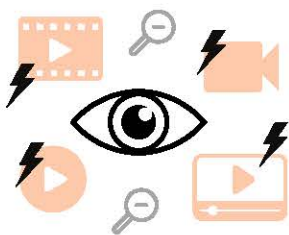
J'évite d'envoyer des fichiers lourds dans mes mails et mes messages.

La résolution des images / vidéos peut notamment être réduite.



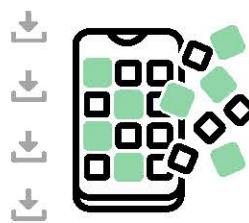
Je publie un peu moins sur les réseaux sociaux.

Toutes nos données digitales ont un impact direct sur le bilan énergétique, et donc sur les émissions de CO₂.



Je minimise le streaming et je diminue la résolution des vidéos en ligne.

Les vidéos en ligne représentent 60% du trafic de données mondial.



Je n'installe pas d'applications dont je ne fais pas usage.

Le téléchargement d'une app consomme aussi de l'énergie.



Je prends soin du matériel et je garde mon smartphone le plus longtemps possible.

Lors d'un nouvel achat, j'opte pour un écran de petite taille.

Moins de trafic de données, moins d'appareils

klengschrett.lu

Editeur:

Ëmweltberodung
Lëtzebuerg a.s.b.l.
ebl.lu / info@ebl.lu



Partenaires:



WALDBËLLEG
COMMUNE DE WALDBILLIG