

# WESPEN

## Ratgeber

für Luxemburg



# Inhaltsverzeichnis

- Warum sollte man Wespen schützen? (p. 1)
- Lebenszyklus der sozialen Wespe (p. 2)
- Das Wespennest (p. 3)
- Wenn man sich nur eines merken müsste (p. 4)
- Wie lebt man mit Wespen zusammen? (p. 5)
- Infografik "Unerwünschte Sommergäste" (p. 7)
- Die Gesetzeslage (p. 8)
- **Identifizierung** (p. 9)
  - Vespa (p. 10)
  - Dolichovespula (p. 11)
  - Vespa (p. 12)
    - Sonderfall: die Asiatische Hornisse (p. 13)
  - Polistinae (p. 14)
- Was ist mit den Bienen? (p. 15)
- Wespenberater-Netzwerk (p. 16)
- Häufig gestellte Fragen (p. 17)

# ..... Warum sollte man Wespen schützen? .....



## In Luxemburg:



- mehr als 300 Wespenarten
- davon **15 soziale Arten**  
(die Kolonien bilden und gemeinsam in Nestern leben)  
→ alle anderen Arten sind solitäre Wespen, also Einzelgänger
- nur **2 Arten** stellen einen **potenziellen Konflikt** für den Menschen dar

Wespen sind nützliche Tiere die eine **grundlegende Rolle im Gleichgewicht der Natur** spielen.



Sie **bestäuben** die Blüten.

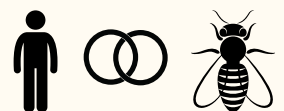


Sie fungieren als "Gesundheitspolizei", indem sie Insekten jagen. Dadurch werden sie zu natürlichen Schädlingsbekämpfern.

↳ *kostenlose Insektizide!*

## Ziel:

### Nester an unproblematischen Orten tolerieren.



- Bei richtigem Verhalten ist die Gefahr gering!

→ *Entgegen der landläufigen Meinung stechen sie nur sehr selten.*

- Wespen gewöhnen sich leicht an den Menschen. Sobald sie sich an deine Stimme und Routine gewöhnt haben, lassen sie sich durch deine Anwesenheit nicht mehr stören.
- In den allermeisten Fällen ist das Zusammenleben von Menschen und Wespen unproblematisch.

→ *Ausnahme: Anwesenheit eines Allergikers.*

- Außerdem ist die ungerechtfertigte **Zerstörung** von Nestern durch das "Gesetz zum Schutz der Natur" **verboten**. Nester, von denen keine direkte Gefahr ausgeht, dürfen daher nicht zerstört werden.



# Lebenszyklus der sozialen Wespe



**Soziale Wespen** leben in **Kolonien**. Sie bauen ein mehr oder weniger ausgeklügeltes **Nest**, das am Ende der Saison mehrere tausend Tiere enthalten kann.

↳ *Sie sind es, die uns den ganzen Sommer über "belästigen".*



Die Kolonie ist um eine **Königin** (fruchtbar) und **Arbeiterinnen** (unfruchtbar) herum organisiert, mit der Geburt von fruchtbaren Männchen und Weibchen zu einer bestimmten Zeit im Jahr.



## WINTER

Das alte Nest ist leer.

Die zukünftige Königin halten Winterschlaf.



## SOMMER HERBST

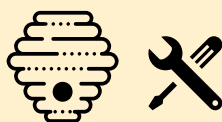
Fruchtbare Wespen werden geboren und paaren sich.

Dann stirbt die Kolonie (mit Ausnahme der zukünftigen Königinnen).



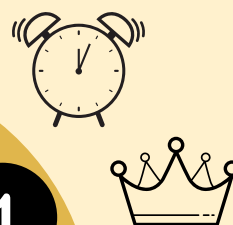
## SOMMER

Die Kolonie wächst und die Arbeiterinnen kümmern sich um die Erweiterung des Nestes.



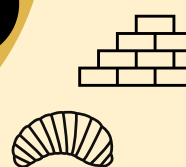
## Nach dem WINTER

Die junge Königin erwacht und sucht einen Platz, um ihre Kolonie zu gründen.



## FRÜHJAHR

Die Königin legt Eier in die ersten Waben und kümmert sich um die Larven. Diese werden zu Arbeiterinnen (unfruchtbare Wespenweibchen).



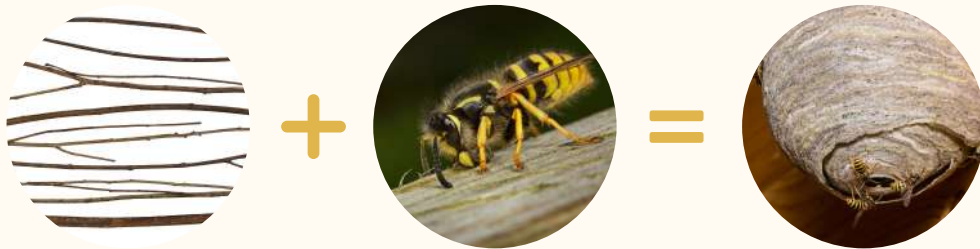
Die meisten Wespenarten (95 %) sind **solitäre Wespen**: Sie leben / arbeiten allein, es gibt keine Unterscheidung zwischen Königin und Arbeiterinnen.



# Das Wespennest



Das Nest besteht aus "Pappmaché", das eine grüliche / braune Farbe hat. Die Wespe stellt diesen Brei aus Pflanzenfasern her, indem sie ihren Speichel mit **Zellulose** (Hauptbestandteil von Holz) vermischt, die sie durch sehr oberflächliches Abraspeln von altem Holz und Rinde sammelt.



Das Nest kann an beliebiger Stelle gebaut werden, es passt sich der zur Verfügung stehenden Unterlage an, dabei kann ein Hohlraum zum Teil oder auch vollständig ausgefüllt werden.



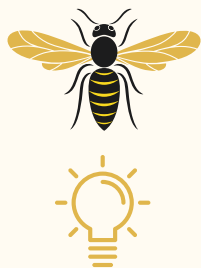
Jedes Jahr verlassen die Wespen ihr altes Papiernest und bauen im nächsten Frühjahr ein neues auf.

Diese Nester sind also nur für den **einmaligen Gebrauch** bestimmt und werden im nächsten Jahr nie wieder besiedelt.



# ..... Wenn man sich nur eines merken müsste .....

## über Wespennester

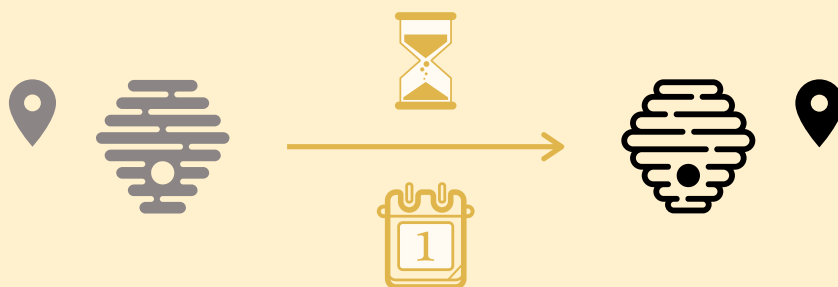


Ein Wespennest wird nur eine Saison lang genutzt:  
Es ist ein Einwegnest und wird im nächsten Jahr nicht wieder bewohnt.

Am Ende der Saison stirbt die Kolonie  
und die neuen Königinnen verlassen ihr altes Nest.

Im Frühjahr bauen die Königinnen  
ein neues Nest an einem neuen Ort.

Wenn Sie also ein Nest auf Ihrem Grundstück haben,  
haben Sie Geduld: Wespen sind nur auf der Durchreise.



### *Wann wird das Nest leer sein?*

Das hängt von der Wespen-Art ab. Im Allgemeinen gilt:



(z. B. frei in einem Busch oder unter dem Dach eines Schuppens hängend)



oft eine "unproblematische" Art  
(**verschwindet früh** / nicht lästig)



(z.B. im Rollladenkasten oder unter Dachziegeln)



oft eine Art, die **länger lebt**  
und die im Spätsommer lästig werden kann

# ..... Wie lebt man mit Wespen zusammen? .....



Wespen stechen nur, wenn sie sich bedroht fühlen.

Also: Bleiben Sie ruhig und vermeiden Sie **hektische Bewegungen**.



**Pusten Sie niemals** eine Wespe an, um sie zu vertreiben.

Das CO<sub>2</sub> in Ihrem Atem ist ein Alarmsignal für diese Insekten.



Wenn Sie 2-3 Meter **Abstand** zum Nest halten und sich nicht in der **Flugbahn** der Wespen aufhalten, haben sie keinen Grund, sich bedroht zu fühlen.



Blockieren Sie auf keinen Fall den **Eingang** zum Nest, denn die Wespen werden sich einen anderen Eingang suchen, der sich als noch problematischer erweisen könnte. Außerdem wird die Kolonie ein aggressiveres Verhalten an den Tag legen.



*Wenn sich Wespen an einem problematischen Ort niedergelassen haben, wenden Sie sich an einen Experten, um sich beraten zu lassen.*



- In der Regel ist ein Zusammenleben bis zum Niedergang der Kolonie möglich.



- Manchmal – aber nur selten – ist es möglich, ein Nest umzusiedeln (dies ist ein komplizierter Vorgang).



- Wenn die Tötung unvermeidlich ist und Sie eine private Agentur mit der Entsorgung beauftragen, sollten Sie sich gut über die Vorsichtsmaßnahmen bei der Anwendung des Gifts informieren. Insbesondere bei der Beseitigung einer Kolonie, die in einem Rollladenkasten untergebracht ist, kann es zu einer Kontamination der Raumluft kommen. In diesem Fall sollte man sich für eine gewisse Zeit nicht in diesem Raum aufhalten.



Wespen sterben bei den ersten Frösten im Herbst.

Dann können Sie das alte Nest sicher entfernen, wenn Sie möchten. Am besten ist es, den Bereich gut zu reinigen, da neue Königinnen durch den Geruch angelockt werden können.

# ..... Wie lebt man mit Wespen zusammen? .....



## IM HAUS



Um Wespen im Haus zu vermeiden:  
Bringen Sie **Fliegengitter** an Fenstern und Türen an.  
*(Priorität: Küche, Badezimmer, Kinderzimmer)*



Eine Wespe im Haus? Ein Tipp:  
Stellen Sie ein Glas über das Insekt und schieben Sie ein Stück  
Papier darunter, um die Wespe nach draußen zu tragen.

## IM FREIEN



Decken Sie das **Essen** ab und entsorgen Sie die Reste so schnell  
wie möglich. Wichtig: Behalten Sie Ihr Getränk im Auge!  
Wischen Sie den Kindern nach dem Essen den Mund ab.



Falls nötig: Stellen Sie "**ablenkende Lebensmittel**" auf Distanz ab.  
Ideal: überreife Weintrauben.

*Nicht empfehlenswert: Wespenfallen, die mit süßem Saft oder Bier gefüllt  
sind. Die Wespen sterben auf qualvolle Weise und es sind vor allem ältere  
Wespen, die in die Falle gehen (das aktive Volk wird nicht dezimiert).*



Wespen werden von **Kleidung** in grellen Farben angezogen.  
Wenn nötig, sollten Sie also weiße Kleidung tragen.



Wurden Sie **gestochen**? Ein Tipp: Drücken Sie Zwiebelscheiben  
(entzündungshemmend) auf den Stich.



Pflanzen Sie **Wildblumen** in Ihrem Garten, so haben Sie einen  
natürlichen Nahrungsvorrat für Wespen und die Wespen  
interessieren sich weniger für Ihre eigenen Mahlzeiten.



Wespen können Holzoberflächen leicht beschädigen, da sie  
die Zellulose des Holzes für den Bau ihrer Nester verwenden.  
Falls nötig: Pflegen Sie Ihre **Holzverkleidung** mit  
umweltfreundlichen Lacken und Farben.



# Lästige Sommergäste



## Wespen stören mich beim Essen auf der Terrasse!



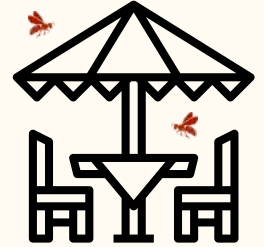
Bleibe ruhig, vermeide plötzliche Bewegungen.  
Eine Wespe greift Menschen nicht an, solange sie sich nicht bedroht fühlt.



Puste niemals auf eine Wespe, um sie zu vertreiben  
(der CO<sub>2</sub> unseres Atems = Warnsignal für Wespen).



Sehr wichtig: Behalte dein Getränk im Auge!  
Essensreste sollten so bald wie möglich vom Tisch entsorgt werden.



**Präventiv:**

- Pflanze Wildblumen im Garten (als natürliche Nahrungsreserve).
- Grelle Kleidung lockt Wespen an (weiß ist besser).
- Wespen werden durch Kräuter vertrieben (z.B. Basilikum).

## Hilfe, ein Wespennest an meinem Lebensort!



Keine Panik, bei richtigem Verhalten besteht sogar beim Nest keine Gefahr.  
(keine abrupten Bewegungen & Vibrationen am Nest / den Eingang nicht versperren)



Wespen besetzen das Nest nur für einen Sommer.  
Bis November wird es leer sein & die Gäste werden nicht zurückkommen.



Benötigen Sie Hilfe, verfügt Luxemburg über ein nationales Netzwerk freiwilliger Berater für Wespenfälle.  
Kontakt: [nature@emwelt](mailto:nature@emwelt) (Naturschutzberatung) / Umweltberodung Lëtzebuerg a.s.b.l.

**Präventiv (ab Mai!):** Entdecke das Nest, bevor es zu groß ist:

- Die Rollläden regelmäßig bewegen.
- Dunkle Orten kontrollieren (Schuppen, Spielhaus, ...).



Wespen sind nützliche Insekten und stechen nicht, solange sie nicht bedroht werden.



Danke!



Die Rettungsdienste (112) greifen nur in dringenden Fällen ein, die eine ernsthafte Gefahr für den / die Bürger darstellen!

Wir, die Wespenberater, sind hier, um Ihnen zu helfen! Mehr Info:  
[nature@emwelt](mailto:nature@emwelt)  
[ebl.lu](http://ebl.lu)



Herausgeber

Ëmweltberodung  
Lëtzebuerg a.s.b.l.  
[ebl.lu](http://ebl.lu) / [info@ebl.lu](mailto:info@ebl.lu)



In Zusammenarbeit mit



# Die Gesetzeslage



## Gesetzgebung – Gesetz vom 18. Juli 2018

### *Schutz der Natur und der natürlichen Ressourcen*

(übersetzt aus dem Französischen)

#### Art. 19.

#### Verbote der Schädigung von wildlebenden Tierarten

- (1) Verboten sind die ungerechtfertigte Ausbeutung, Nutzung, Verstümmelung oder Zerstörung von wild lebenden Tierarten. Jeglicher Umgang mit Individuen dieser Arten muss unter Bedingungen erfolgen, die mit den Erfordernissen der Tierwelt vereinbar sind.

#### Art. 75.

#### Strafmaßnahmen

- (2) Wird mit einer Geldstrafe von 24 bis 1.000 Euro geahndet:  
 10° Wer entgegen Artikel 19 Absatz 1 wildlebende Tierarten in ungerechtfertigter Weise ausbeutet, nutzt, verstümmelt oder zerstört.

#### Art. 28.

#### Ausnahmegenehmigungen vom Artenschutz

- (1) Der Minister kann Genehmigungen erteilen, die von den Bestimmungen der Artikel 18, 19, 20 und 21 abweichen, zu wissenschaftlichen, pädagogischen oder gemeinnützigen Zwecken oder, in Bezug auf besonders geschützte Arten, nur nach einem der Gründe in Absatz 2. Die Genehmigungen, werden nach vorheriger Stellungnahme der Administration de la nature et des forêts (ANF) erteilt, die die Aufgabe hat, über die Angemessenheit derartiger die Bedingungen und Modalitäten für die Durchführung der Ausnahmeregelungen zu entscheiden und für die administrative Kontrolle und wissenschaftliche Begleitung zu sorgen.

Sie sind nicht verantwortlich für ein Nest, das sich auf Ihrem Grundstück befindet, und dessen Folgen (z. B. gegenüber Ihren Nachbarn), es sei denn, Sie haben es absichtlich dort platziert.



# Identifizierung



Wespen sind **Insekten** und gehören zur Ordnung der **Hautflügler (Hymenoptera)**. Sie sind schwarz und gelb mit charakteristischen Flecken und Mustern für jede Art.

Die **vielen Wespenarten** können in **4 verschiedene Gattungen** eingeteilt werden:



## VESPULA

Die häufigsten Arten in Luxemburg:

- V. vulgaris
- V. germanica



## DOLICHOVESPULA

Die häufigsten Arten in Luxemburg:

- D. saxonica
- D. sylvestris
- D. norwegica



## VESPA

(Hornisse)

Die häufigste Art in Luxemburg:

- Vespa crabro (Europäische Hornisse)



## POLISTINAE

(Feldwespe)


Die häufigste Art in Luxemburg:

- Polistes dominula



 Friedliche Wespen

 Sehr friedliche Wespen

Lebensdauer:  Kurz

 Mittel

 Lang



Mit bloßem Auge ist die Identifizierung im Allgemeinen nicht einfach, es gibt jedoch einige Tipps (beschrieben auf den folgenden Seiten).



Durch die Identifizierung erhalten wir Informationen über die Lebensdauer und das Verhalten der Wespe und ihrer Kolonie.



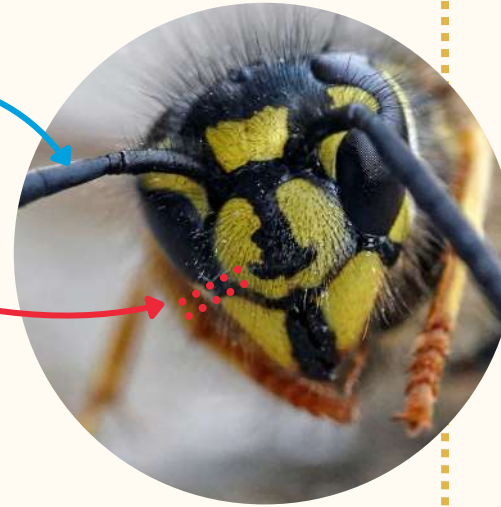
# Vespula

- Gemeine Wespe (*V. vulgaris*)
- Deutsche Wespe (*V. germanica*)



## Die kleinen aufschlussreichen Details:

- Die VESPULA-Antennen sind ganz schwarz.
- Der Abstand zwischen Auge und Kiefer ist sehr gering oder gar nicht vorhanden: Die Augen berühren fast die Mandibeln.



## Das "versteckte" Nest:

Vespulas bauen ihre Nester oft an einem dunklen, engen Ort (z. B. Rollladenkasten, Zwischendecke, unter der Terrasse oder Dachziegeln ...).

Aussehen:

graue oder ockerfarbene/braune "Schalen".



**Große Kolonie:** Tausende von Individuen.

## Langer Lebenszyklus:



- Nestbau ab Mitte April oder Mai.
- Aktiv bis Ende Oktober / Mitte November aktiv.

## Verhalten gegenüber Menschen:

Normalerweise nicht aggressiv, **außer in der Nähe ihres Nests.**

Aber: Diese Arten können **im Spätsommer lästig** werden, wenn sie bei Mahlzeiten den Tisch bevölkern.





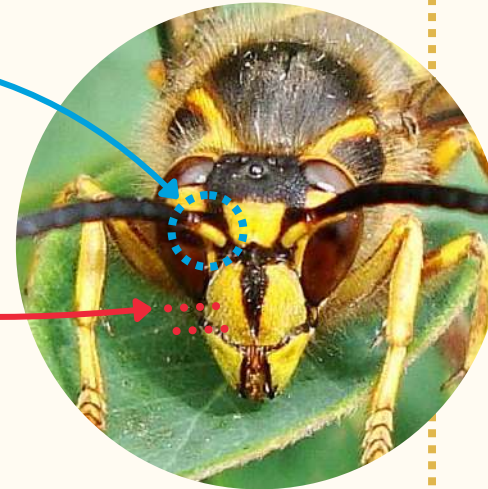
# Dolichovespula

- Sächsische Wespe (D. saxonica)
- Waldwespe (D. sylvestris)
- Norwegische Wespe (D. norwegica)



## Die kleinen aufschlussreichen Details:

- Der Abschnitt der Antenne, der den Kopf berührt, ist gelb oder orange.
- Bei DOLICHOVESPULA ist der Kopf länglicher als bei VESPULA. Dadurch ist der Abstand zwischen Auge und Kiefer größer.



## Das "hängende" Nest:

Die Nester von DOLICHOVESPULA hängen oft frei (z. B. an einem Baum, in einem Busch, unter dem Dach einer Terrasse oder eines Schuppens, unter einem Tisch ...).

Aussehen: Parallele, leicht gebogene Rippen.

Mittelgroße Kolonie: Hunderte von Individuen.

## Kurzer Lebenszyklus:



- Nestbau ab Mitte April oder Mai.
- Aktiv bis Ende Juli/August.



## Verhalten gegenüber Menschen:



Sie sind "unproblematische", friedliche Arten. Sie sind nicht lästig und belauern bei Mahlzeiten nicht den Tisch. **Das Zusammenleben mit Menschen ist problemlos.**





# Vespa

## Die Europäische Hornisse (V. crabro)



### Die kleinen aufschlussreichen Details:

- Hornissen sind die größten Mitglieder der Familie der Wespen. Ihre Größe kann 3 cm überschreiten.
- Das Gesicht ist orange-gelb. Der Brustkorb ist rotbraun.



### Das Hornissennest:

Die VESPA-Nester befinden sich oft im Schatten und an hohen Stellen. Z.B. unter einem Dach, auf einem Dachboden, in der Spitze eines Baumes ...

Aussehen: ockerfarben/braun (mit Lufttaschen)  
+ Öffnung auf der Unterseite.

Mittelgroße Kolonie: Hunderte von Individuen.



### Langer Lebenszyklus:



- Nestbau ab Mitte April oder Anfang Mai.
- Aktiv bis Oktober/November.



### Verhalten gegenüber Menschen:



- Hornissen sind **friedlich** (entgegen der landläufigen Meinung)
- Nicht lästig / kommen nicht an den Tisch während den Mahlzeiten.
- Hornissen sind nachtaktiv und werden abends vom Licht angezogen

### Nicht zu verwechseln mit der „Asiatischen Hornisse“

Die Asiatische Hornisse ist eine invasive Wespenart und ihr Vorkommen muss unbedingt gemeldet werden ([vespa@neobiota.lu](mailto:vespa@neobiota.lu)).



## Sonderfall: die Asiatische Hornisse

(*Vespa velutina*)

Die Asiatische Hornisse (*Vespa velutina*) ist eine **invasive (nicht heimische) Art** in Luxemburg, wo es erstmals im Jahr 2020 beobachtet wurde.

Sie ist etwas kleiner als die Europäische Hornisse. In Luxemburg kommt sie auch seltener vor, **die Population nimmt jedoch zu**.



*Asiatische Hornisse*

- Die Asiatische Hornisse hat ein **dunkleres Aussehen** als die Europäische Hornisse. Sein Brustkorb ist **braunschwarz** und aus der Ferne erscheint er als dunkler Fleck auf dem Nest. Nur der vierte Abschnitt des Hinterleibs ist orange-gelb.
- Das **letzte Segment** seiner Beine ist **gelb**.
- Das Nest der Asiatischen Hornisse **hängt oft in einem Baum** (bis zu 10 Meter über dem Boden).



Im Vergleich:

*die Europäische Hornisse*



- Die Europäische Hornisse ist weniger dunkel. Sein Brustkorb ist **rotbraun**, aber ein großer Teil des Hinterleibs ist **gelb**.
- Seine Beine sind völlig dunkel.
- Die Europäische Hornisse baut ihr Nest am liebsten in einem **geschützten Raum** (hohler Baumstamm, Vogelhäuschen, unter dem Dach, Schuppen etc.).



Die Asiatische Hornisse ist eine invasive Wespenart und ihr Vorkommen muss gemeldet werden, über [vespa@neobiota.lu](mailto:vespa@neobiota.lu) oder an die "Administration de la Nature et des Forêts".



## Polistinae

### Die Feldwespe (Polistes dominula)



#### Die kleinen aufschlussreichen Details:

Feldwespen sind leicht von anderen Wespenarten zu unterscheiden.

- Sie sind schlanker (lange und dünne Taille).
- Sie haben lange Beine, die beim Fliegen herunterhängen.
- Im Flug wirken sie weniger nervös, ein bisschen so, als wären sie „benebelt“.
- Ihre Fühler sind oft gelb-orange.

#### Das Nest der Feldwespen:

Feldwespen-Nester sind auch leicht von Nestern anderer Gattungen zu unterscheiden. Tatsächlich sind die Zellen nicht von einer Wand bedeckt und daher deutlich sichtbar.

Kleine Kolonie: Weniger als 50 Individuen.

#### Durchschnittlicher Lebenszyklus:

- Nestbau ab März oder Anfang April.
- Aktiv bis Mitte September.

#### Verhalten gegenüber Menschen:

- Die Feldwespen sind sehr friedlich. Sie beißen nur bei äußerster Gefahr.
- Ihr Stachel ist sehr schwach, der Stich ist vergleichbar mit einer Brennnessel.

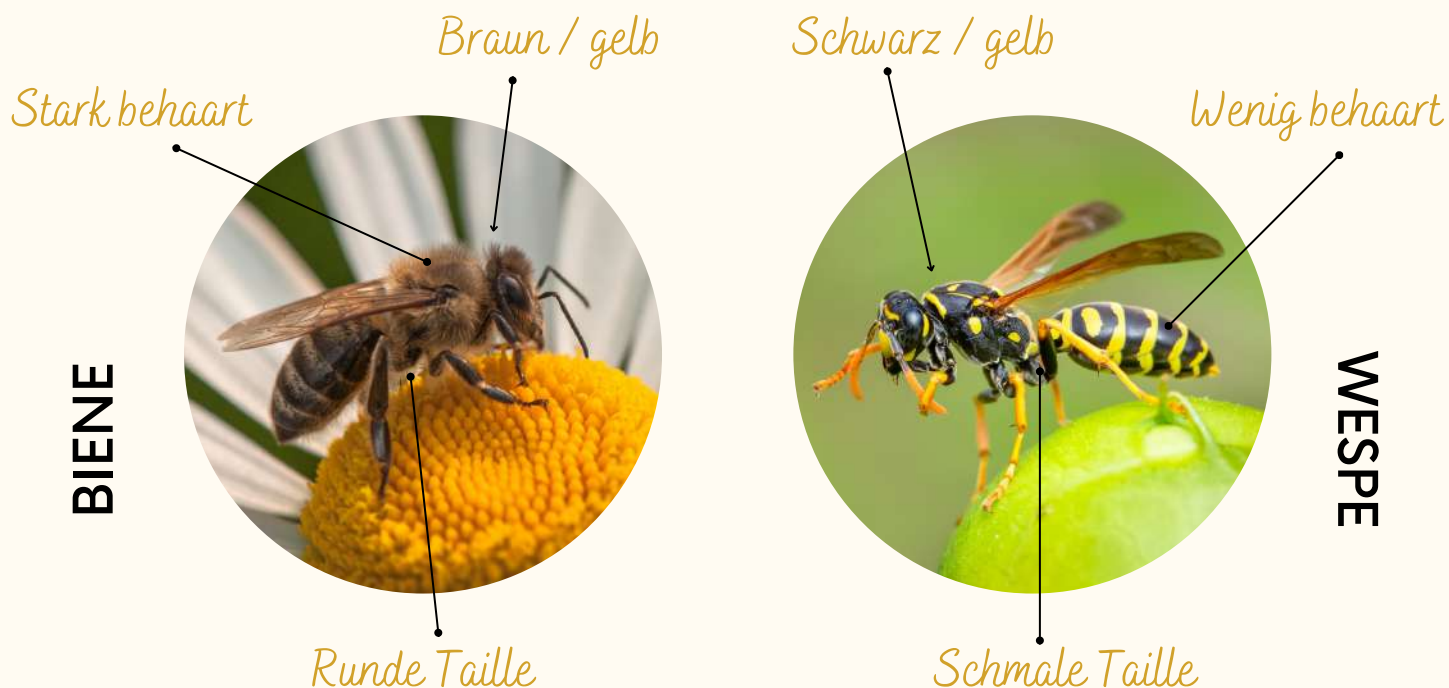




# Was ist mit den Bienen?



Es kommt vor, dass ein **Bienenvolk** mit einem **Wespenvolk** verwechselt wird.



Im Frühling kann es vorkommen, dass ein Teil der Bevölkerung eines Bienenstocks diesen verlässt, um an einem anderen Ort eine neue Kolonie zu gründen. Der Bienenschwarm kann sich in Ihrem Garten, in Ihrem Kamin, hinter Fensterläden usw. niederlassen.

**Geraten Sie nicht in Panik und töten Sie sie nicht, sondern wenden Sie sich an einen Imker.**

Bienen sind gesetzlich geschützt und dürfen weder von der Feuerwehr noch von Schädlingsbekämpfungsunternehmen vernichtet werden.

Lösung: Wenden Sie sich an einen Imker in der Region, der den Schwarm abholt, um seinen Bestand zu vergrößern.



# Wespenberater-Netzwerk



In Luxemburg ist der Verein **natur&ëmwelt** ([naturemwelt.lu](http://naturemwelt.lu)) ein wichtiger Ansprechpartner in Sachen Wespen.

Da es viele Anrufe zu Wespennestern gibt, wurde 2019 ein nationales Wespenberater-Netzwerk gegründet.

Dieses Netzwerk besteht aus **freiwilligen Beratern**, die die Bevölkerung informieren und aufklären möchten.

In den allermeisten Fällen wird das Problem durch einfache Lenkungsmaßnahmen (ohne Eingriff) gelöst. Die Zerstörung des Nestes ist nur selten notwendig und sollte als letztes Mittel betrachtet werden.

Die Kontaktdaten der lokalen Berater erhalten Sie bei natur&ëmwelt, den Gemeinden, den Naturschutzzentren, den Naturparks, den biologischen Stationen oder bei der Umweltberodung Lëtzebuerg ([ebl.lu](http://ebl.lu)).

*Bevor Sie einen Berater anrufen, sammeln Sie bitte die relevanten Informationen: Lage des Nests, ungefähre Größe des Nests, Verhalten der Kolonie, potenzielle Gefahren.*

**Achtung:** Die Berater werden in keinem Fall die Zerstörung eines Nests durchführen!

## Kontakt bei natur&ëmwelt

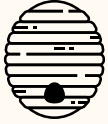
Wespen Hotline:  
621 969 444

Mail:  
[berodung@naturemwelt.lu](mailto:berodung@naturemwelt.lu)





# Häufig gestellte Fragen



## Verursacht ein Nest Schäden, z. B. in den Kästen von Fensterläden ? Muss das alte Nest entfernt werden ?

Normalerweise entstehen keine oder nur geringe Schäden. Es kann jedoch vorkommen, dass die Wespen das Band des Fensterladens anknabbern oder das System mit Schmutz blockieren. Es kann auch vorkommen, dass ein Nest eine Isolierung beschädigt.

*Das Entfernen des alten Nestes ist daher in der Regel nicht notwendig. Wenn Sie es entfernen möchten, sollten Sie bis Dezember warten, bis die Temperaturen sinken, um sicherzugehen, dass das Nest leer ist.*



## Was ist zu tun, wenn es Allergiker gibt ?

Wenn es sich um eine Wespe des Typs "Vespula" handelt und sich der Allergiker in der Nähe des Nestes aufhalten könnte, kann das Nest zerstört werden.

Hinweis: Viele Menschen glauben, allergisch zu sein, ohne es tatsächlich zu sein, z. B. weil sie "klassische" Reaktionen auf Stiche (Rötung, ...) überinterpretieren.

*Ein Allergietest kann hier Klarheit schaffen.*



## In welchen Fällen ist eine Umsiedlung des Nestes denkbar ?

Eine Umsiedlung ist in Fällen möglich, in denen das Nest an einer beweglichen Struktur hängt. Sie müssen sich jedoch gut schützen (Imkerjacke, Handschuhe) !

*Eine Umsiedlung sollte nur dann in Betracht gezogen werden, wenn die Gefahr unter Kontrolle ist und der aktuelle Standort des Nestes wirklich problematisch ist.*



## In welchen Fällen kann eine Zerstörung in Frage kommen ?

Wenn es uns bereits gelingt, die Ausrottung der Wespen der Gattungen „Dolichovespula“ und „Polistinae“ (ungefährlich und kurzlebig) zu verhindern, machen wir bereits einen großen Schritt zum Schutz der Natur.

Was die Wespen des Typs "Vespula" betrifft, die bis in den November hinein bestehen können, ist die Entscheidung, eine Firma zu rufen, um das Nest zu zerstören, in Fällen verständlich, in denen sich das Nest an einem sehr störenden Ort befindet, eine allergische Person anwesend ist, usw.



## Schlafen Wespen in der Nacht ?

Die Aktivität der Wespen ist in der Nacht sehr gering; die Kolonie bleibt in ihrem Nest, mit Ausnahme der "verspäteten" Wespen, die außerhalb des Nests schlafen (bis zum Morgen). Die Aktivität der Wespen wird in den frühen Morgenstunden (bevor die meisten Menschen aufwachen) wieder aufgenommen.

*Ausnahme: Hornissen sind die einzige Wespenart, die auch nachts fliegt.*

# Häufig gestellte Fragen



## Kann ich die Feuerwehr rufen, um ein Wespennest zu entfernen ?

Seit der Reform der Rettungsdienste im Jahr 2018 gehört die Entfernung von Wespennestern nicht mehr zu den Hauptaufgaben des CGDIS, es sei denn, es besteht eine echte und unmittelbare Gefahr für die Bevölkerung.



## Wie kann ich verhindern, dass Wespen ihr Nest in meinem Haus bauen ?

Die Königin legt ab Mitte April den Grundstein für ihr Nest, und bis Anfang Juni befindet sich die Mehrzahl der Nester noch im Anfangsstadium des Baus. Wenn Sie also eine Königin entdecken, die sich an einem problematischen Ort niederlässt, besteht die Möglichkeit, sie zu stören (ohne sie zu verletzen), sodass sie beschließt, sich einen anderen Ort zu suchen.

- Um eine Königin zu stören, muss dies so schnell wie möglich geschehen (warten Sie nicht, bis sie die Eier in die Zellen gelegt hat).
- Gehen Sie mindestens einmal pro Woche um Ihr Lebensraum herum, um dunkle Ecken (Dachboden, Gartenschuppen, Hütten, überdachte Terrassen usw.) zu inspizieren.
- Es ist möglich, die Königin bei ihrem Bauprojekt zu stören, indem man einfach einen Besen benutzt (wobei man natürlich darauf achten muss, sie nicht zu verletzen).
- Die Königin kann es trotz der Störung erneut versuchen und ihren Bau an der gleichen Stelle fortsetzen. In diesem Fall müssen Sie sich gedulden und sie erneut stören, bis sie ihr Projekt aufgibt und sich einen neuen Ort sucht.
- Es ist auch möglich, die Stelle mit Spülmittel abzuwaschen, das stößt die Königin ab.
- Aktivieren Sie täglich alle Rollläden in Ihrem Zuhause, um die Königinnen zu stören, die versuchen, sich in einem Rollladenkasten niederzulassen.

*Kleiner Extra-Tipp: Vorbeugend können ätherische Öle eingesetzt werden, etwa von Nelken, Eukalyptus, Zitronengras, Teebaum, Zeder, Zitrone oder Walnuss. Wespen mögen diese Aromen nicht. Dies ist besonders an schwer zugänglichen Stellen (z. B. unter Terrassendielen) sinnvoll.*



# Häufig gestellte Fragen



## Ich will die Vernichtung eines Wespennestes. Wen muss ich anrufen?

In Luxemburg gibt es mehrere Schädlingsbekämpfungsunternehmen, die mit der Zerstörung eines Wespennestes beauftragt werden können.

### Warnung:

- Ein Schädlingsbekämpfungsunternehmen sollte nur in **äußersten Notsituationen** kontaktiert werden (Wespennest an einer sehr störenden Stelle, Anwesenheit einer allergischen Person).  
Das Überleben der Insekten sollte (wenn möglich) Priorität haben.
- Um böse Überraschungen beim Erhalt Ihrer Rechnung zu vermeiden, fordern Sie immer ein Preisangebot an!
- Schädlingsbekämpfungsunternehmen verwenden **GIFT**, das für Tiere UND Menschen giftig ist. Firmen geben nicht unbedingt Auskunft über die Gefährlichkeit des Giftes. Es gibt kein Insektengift, das für andere Arten (einschließlich Menschen) ungefährlich ist.
  - Halten Sie sich mehrere Tage lang nicht in der Nähe des Sprühbereichs auf.
  - Wenn Sie ein Haustier haben, beachten Sie, dass es sterben kann, wenn es mit dem Gift in Kontakt kommt.



*In 99 % der Fälle raten wir davon ab, ein Schädlingsbekämpfungsunternehmen anzurufen. Wespenvölker bleiben nur eine Saison in ihrem Nest; es ist in der Regel möglich, in ihrer Gesellschaft zu leben, bis sie verschwinden.*



Wespen-Ratgeber für Luxemburg

*Version 2024*

Ëmweltberodung Lëtzebuerg asbl



# Conseils sur les GUÊPES

pour le Luxembourg



Émweltberodung Lëtzebuerg asbl



# Table des matières

- Pourquoi protéger les guêpes? (p. 1)
- Cycle de vie des guêpes sociales (p. 2)
- Le nid de guêpes (p. 3)
- S'il ne fallait retenir qu'une chose (p. 4)
- Comment cohabiter avec les guêpes? (p. 5)
- Infographie "Visiteurs d'été indésirables" (p. 7)
- Ce que dit la loi (p. 8)
- **Identification** (p. 9)
  - Vespula (p. 10)
  - Dolichovespula (p. 11)
  - Vespa (p. 12)
    - Cas particulier: le frelon asiatique (p. 13)
  - Polistinae (p. 14)
- Et les abeilles? (p. 15)
- Réseau de conseillers de guêpes (p. 16)
- Questions fréquentes (p. 17)

# ..... Pourquoi protéger les guêpes? .....



Au Luxembourg:



- plus de 300 espèces de guêpes
- dont **15 espèces sociales**  
(formant des colonies et vivant ensemble dans des nids)  
→ toutes les autres espèces sont solitaires
- seulement **2 espèces** représentent un **potentiel conflit** pour l'homme

Les guêpes sont des animaux utiles qui jouent un **rôle fondamental dans l'équilibre de la nature.**



Elles **pollinisent** les fleurs.



Elles font office de « **police sanitaire** » en chassent des insectes, ce qui en fait des agents de lutte naturels **contre les nuisibles.**

↳ *insecticides gratuits!*

## Objectif:

**Tolérer les nids dans les endroits non problématiques.**

- Avec un comportement adéquat, il y a peu de danger!  
→ *Contrairement aux idées reçues, elles piquent très peu.*



- Les guêpes s'accoutument facilement.  
Dès qu'elles sont habituées à votre voix et à vos routines, elles ne sont plus perturbées par votre présence.
- Dans la grande majorité des cas, la coexistence entre les humains et les guêpes n'est pas problématique.



- *Exception: présence d'une personne allergique.*
- En outre, la **destruction** non justifiée de nids est **interdite** par la "loi pour la protection de la nature". Les nids ne représentant pas de danger direct n'ont donc pas le droit d'être détruits.

# Cycle de vie des guêpes sociales



Les **guêpes sociales** vivent en **colonies**. Elles construisent un **nid**, plus ou moins élaboré, pouvant contenir en fin de saison plusieurs milliers d'individus.

↳ *Ce sont elles qui nous "importunent" tout au long de l'été.*



La colonie a une organisation de type **reine** (fertile) / **ouvrières** (stériles), avec



la naissance de mâles et de femelles fécondes à une période précise de l'année.



La majorité des guêpes sauvages (90 %) sont des **guêpes solitaires**: elles vivent et travaillent seules, il n'y a pas de distinction reine/ouvrières.

# Le nid de guêpes



Le nid est en "papier mâché", de couleur grisâtre / marron.  
La guêpe fabrique cette pâte de fibres végétales en mélangeant sa salive avec de la **cellulose** (principal constituant du bois) qu'elle récolte en rognant de façon très superficielle du vieux bois et des écorces.



Leur nid peut se trouver quasiment n'importe où, occupant tout ou partie du volume disponible, tout en épousant les formes du support.



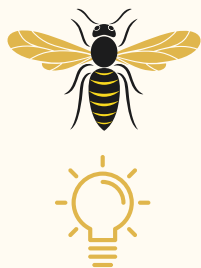
Chaque année, les guêpes abandonnent leur ancien nid de papier et en reconstruisent un nouveau le printemps suivant.

Ces nids sont donc à **usage unique** et ne seront pas recolonisés l'année d'après.



# S'il ne fallait retenir qu'une chose

## sur les nids de guêpes

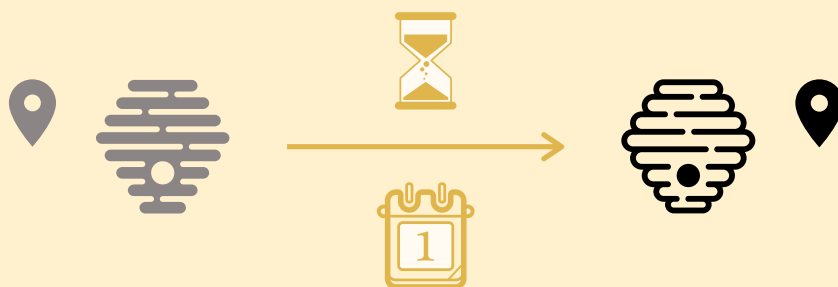


Un nid de guêpes ne sert que pendant une saison: il est à usage unique et n'est pas réutilisé l'année suivante.

A la fin de la saison, la colonie meurt et les nouvelles reines abandonnent leur ancien nid.

Au printemps, les reines vont construire un nouveau nid à un nouvel endroit.

Ainsi, si vous avez un nid sur votre terrain, soyez patient: les guêpes ne sont que de passage.



### Quand le nid sera-t-il vide?

Cela dépend de l'espèce de guêpe. De manière générale:



Nid facilement observable

(p.ex. suspendu librement dans un buisson ou sous le toit d'un hangar)



souvent une espèce "non problématique"  
(**disparaît tôt** / pas agaçante)



Nid "caché"

(p.ex. dans le caisson de volet ou sous des tuiles)



souvent une espèce qui **vit plus longtemps**  
et qui peut devenir agaçante à la fin de l'été



# ..... Comment cohabiter avec les guêpes? .....



Les guêpes ne piquent que lorsqu'elles se sentent menacées. Donc: Restez zen et évitez les **mouvements brusques**.



**Ne soufflez jamais** sur une guêpe pour la chasser : le CO2 dans l'haleine est un signal d'alarme pour ces insectes.



Si vous restez à une **distance** de 2-3 mètres du nid et si vous ne bloquez pas la **trajectoire de vol** des guêpes, elles n'ont aucune raison de se sentir menacées.



Ne bouchez surtout pas le **passage** qui mène vers le nid, car les guêpes chercheront une autre sortie qui pourrait s'avérer encore plus problématique. De plus, la colonie adoptera un comportement plus agressif.



*Si des guêpes se sont installées dans un endroit problématique, contactez un expert pour obtenir des conseils.*



- Généralement, la cohabitation est possible jusqu'au déclin de la colonie.



- Parfois - mais rarement - il est possible de déplacer un nid (il s'agit d'une opération compliquée).



- Si la mise à mort est inévitable et que vous appelez une agence privée pour se charger de l'élimination, renseignez-vous bien sur les précautions à prendre après l'application du poison. En particulier, lors de l'élimination d'une colonie installée dans un caisson de volet, une contamination de l'air intérieur peut se produire; il faut alors éviter de s'y exposer pendant une certaine durée.



Les guêpes meurent lors des premiers gels de l'automne. Vous pouvez alors, si vous le souhaitez, **retirer l'ancien nid** en toute sécurité. Idéalement: bien nettoyer la zone, car les nouvelles reines peuvent être attirées par l'odeur.

# ..... Comment cohabiter avec les guêpes? .....



## DANS LA MAISON



Pour éviter les guêpes dans la maison:  
fixez des **moustiquaires** aux fenêtres et aux portes.  
*(priorité: cuisine, salle de bain, chambres d'enfants)*



Une guêpe dans la maison? Astuce:  
Placez un verre sur l'insecte et glissez un morceau de papier  
en dessous pour porter la guêpe à l'extérieur.

## A L'EXTÉRIEUR



Couvrez la **nourriture** et éliminez les restes dès que possible.  
Important: Gardez un oeil sur votre boisson!  
Essuyez la bouche des enfants après le repas.



Si nécessaire: Placez des "aliments de **distraction**" à distance.  
Idéal: les raisins trop mûrs.

*Déconseillé: les pièges à guêpes remplis de jus sucré ou de bière.  
Les guêpes meurent d'une manière atroce et ce sont surtout les guêpes  
âgées qui entrent dans le piège (la colonie active n'est pas décimée).*



Les guêpes sont attirées par les **vêtements** de couleur vive.  
Donc, si nécessaire: Privilégiez le blanc.



Vous avez été **piqué**? Astuce:  
Pressez des tranches d'oignon (anti-inflammatoire) sur la piqûre.



Plantez des **fleurs sauvages** dans votre jardin, vous aurez  
ainsi une réserve naturelle de nourriture pour les guêpes  
et celles-ci s'intéresseront moins à vos propres repas.



Les guêpes peuvent légèrement endommager les surfaces en bois  
car elles utilisent la cellulose du bois pour construire leur nid.  
Si nécessaire: Entretenez vos **revêtements en bois** avec  
des vernis / peintures respectueux de l'environnement.



# Visiteurs d'été indésirables



## Des guêpes me dérangent pendant mes repas sur la terrasse!



Restez calme / évitez les mouvements brusques.  
Une guêpe n'attaque pas les humains, tant qu'elle ne se sent pas menacée.



Ne soufflez jamais sur une guêpe pour la chasser  
(le CO<sub>2</sub> de notre respiration = signal d'alerte pour les guêpes).



Très important: gardez un oeil sur votre boisson!  
Débarrassez les restes de nourriture de la table dès que possible.



**Prévention:** - Plantez des fleurs sauvages dans le jardin (réserve naturelle de nourriture).  
- Les vêtements de couleur vive attirent les guêpes (privilégiez le blanc).  
- Certaines herbes ont un effet répulsif sur les guêpes (p.ex. le basilic).

## Au secours, un nid de guêpes dans mon lieu de vie!



Pas de panique: avec le bon comportement il n'y a pas de danger, même à proximité du nid.  
(pas de mouvements brusques et de vibrations près du nid / ne pas obstruer l'entrée)



Un nid de guêpes ne sert que pendant une saison.  
Au plus tard en novembre le nid sera vide et les hôtes ne reviendront pas.



Si vous avez besoin d'aide, le Luxembourg dispose d'un réseau national de conseillers bénévoles pour les cas de guêpes.  
Contact: natur@emwelt (Conseil nature) / Umweltberodung Lëtzebuerg a.s.b.l.

**Prévention (dès le mois de mai!):** Découvrez le nid avant qu'il ne soit trop grand:

- Activez régulièrement les volets de vos fenêtres.
- Surveillez les endroits sombres (remises, cabanes, ...).



Les guêpes sont des insectes utiles et ne piquent pas, tant qu'on ne les menace pas.



Merci!

Selon la loi pour la protection de la nature:

"Sont interdites toutes [...] mutilation ou destruction non justifiées d'espèces animales sauvages"



Les services de secours (112) n'interviennent qu'en cas d'urgence représentant un danger grave pour un / des citoyen(s)!

Nous, les conseillers de guêpes, sommes là pour vous aider! Plus d'infos:  
naturemwelt.lu  
ebl.lu



Editeur

Ëmweltberodung  
Lëtzebuerg a.s.b.l.  
ebl.lu / info@ebl.lu



En collaboration avec:



# Ce que dit la loi



## Législation – Loi du 18 juillet 2018

### *Protection de la nature et des ressources naturelles*

#### Art. 19.

#### Interdictions d'atteintes aux espèces animales sauvages

(1) Sont interdites toutes exploitation, utilisation, mutilation ou destruction non justifiées d'espèces animales sauvages. Toute manipulation d'individus de ces espèces doit se faire dans des conditions conformes aux impératifs biologiques de leur espèce et au respect de leur bien-être.

#### Art. 75.

#### Sanctions pénales

(2) Est punie d'une amende de 24 euros à 1.000 euros:

10° Toute personne qui par infraction à l'article 19, paragraphe 1er et de manière non justifiée exploite, utilise, mutile ou détruit des espèces animales sauvages.

#### Art. 28.

#### Déroptions à la protection des espèces

(1) Le ministre peut accorder des autorisations portant dérogation aux dispositions des articles 18, 19, 20 et 21 dans un but scientifique, pédagogique ou d'utilité publique ou, en ce qui concerne les espèces protégées particulièrement, uniquement selon un des motifs du paragraphe 2. Les autorisations portant dérogation sont accordées sur avis préalable de l'Administration de la nature et des forêts, qui est chargée de donner son avis sur la pertinence desdites dérogations, de déterminer les conditions et modalités de leur mise en œuvre et d'en assurer le contrôle administratif et le suivi scientifique.

Vous n'êtes pas responsable d'un nid qui se trouverait sur votre terrain et de ses conséquences (vis-à-vis de vos voisins p.ex.), à moins que vous ne l'ayez délibérément placé là.



# Identification



Les guêpes sont des **insectes** appartenant à l'ordre des **hyménoptères (Hymenoptera)**. Elles sont noires et jaunes avec des taches et des dessins caractéristiques pour chaque espèce.

Les **nombreuses espèces** de guêpes sociales peuvent être classées en **4 genres** différents:



## VESPULA

Espèces les plus fréquentes au Luxembourg:

- V. vulgaris
- V. germanica



## DOLICHOVESPULA

Espèces les plus fréquentes au Luxembourg:

- D. saxonica
- D. sylvestris
- D. norvegica



## VESPA

(frelon)

Espèce la plus fréquente au Luxembourg:

- Vespa crabro (frelon européen)



## POLISTINAE

(guêpe poliste)

Espèce la plus fréquente au Luxembourg:

- Polistes dominula



 Guêpes pacifiques

 Guêpes très pacifiques

Durée de vie:  Courte

 Moyenne

 Longue



*L'identification n'est généralement pas aisée à l'œil nu, mais il existe certaines astuces (décrites sur les pages suivantes).*



*L'identification nous donne des indications sur la durée de vie et sur le comportement de la guêpe et de sa colonie.*



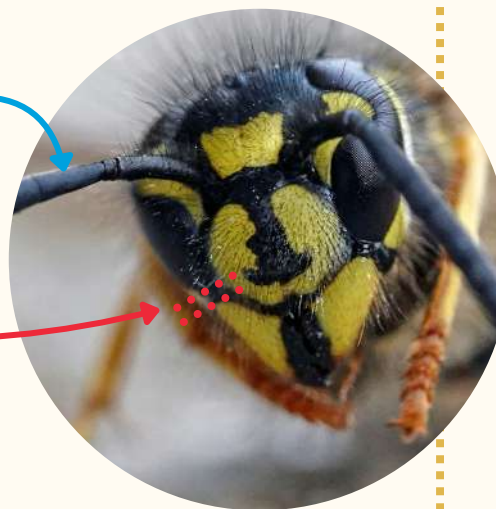
# Vespula

- Guêpe commune (*V. vulgaris*)
- Guêpe germanique (*V. germanica*)



## Les petits détails révélateurs:

- Les antennes des VESPULA sont toutes noires.
- La distance entre l'œil et la mâchoire est très faible ou absente: les yeux touchent presque les mandibules.



## Le nid "caché":

Les VESPULA font souvent leur nid dans un lieu sombre confiné (p.ex. dans le caisson de volet, dans le faux-plafond, sous la terrasse, sous des tuiles ...).

Aspect: "coquilles" grises ou ocre / brunes.

Colonie de grande taille: milliers d'individus.



## Cycle de vie long:

- Construction du nid à partir de mi-avril ou mai.
- Actives jusqu'à fin octobre / mi-novembre.

## Comportement face aux humains:

Généralement non agressives, **sauf aux alentours de leur nid**. Ces espèces peuvent devenir **agaçantes à la fin de l'été** en envahissant la table lors des repas.



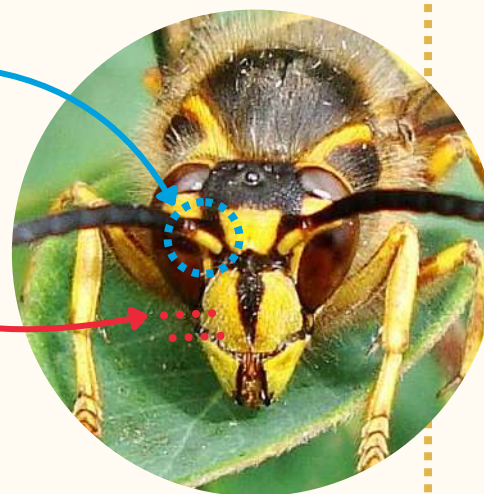
# Dolichovespula

- Guêpe saxonne (*D. saxonica*)
- Guêpe des bois (*D. sylvestris*)
- Guêpe norvégienne (*D. norvegica*)



## Les petits détails révélateurs:

- Le segment de l'antenne qui touche la tête est jaune ou orange.
- Chez DOLICHOVESPULA, la tête est plus allongée que chez VESPULA. Ainsi, la distance entre l'œil et la mâchoire est plus grande.



## Le nid "suspendu":

Les nids des DOLICHOVESPULA sont souvent suspendus librement (p.ex. à un arbre, dans un buisson, sous le toit d'une terrasse ou d'un hangar, sous une table ...).



Aspect: nervures parallèles légèrement arquées.

Colonie de taille moyenne: centaine(s) d'individus.

## Cycle de vie court:

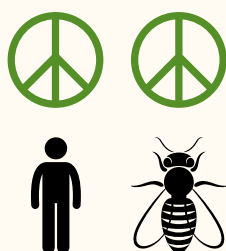
- Construction du nid à partir de mi-avril ou mai.
- Actives jusqu'à fin juillet / août.

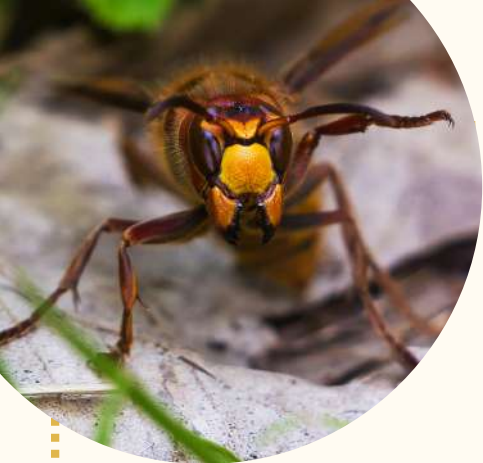


## Comportement face aux humains:

Ce sont des espèces "non problématiques", très paisibles. Pas agaçantes, elles n'envahissent pas la table lors des repas.

**La cohabitation avec l'humain est aisée.**





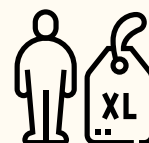
# Vespa

## Le frelon européen (V. crabro)



### Les petits détails révélateurs:

- Les frelons sont les membres les plus gros de la famille des guêpes. Leur taille peut dépasser les 3 cm.
- Le visage est jaune orangé et le thorax est brun-rouge.



### Le nid de frelons:

Les nids des VESPA sont souvent nichés dans l'ombre et en hauteur. P.ex. sous un toit, dans un grenier, dans la cime d'un arbre ...

Aspect: ocre / brun (avec des poches d'air)  
+ ouverture sur le dessous.

Colonie de taille moyenne: centaines d'individus.



### Cycle de vie long:

- Construction du nid à partir de fin-avril ou début mai.
- Actives jusqu'en octobre / novembre.

### Comportement face aux humains:



- Les frelons sont **paisibles**, contrairement aux idées reçues.
- Pas agaçantes, elles n'envahissent pas la table lors des repas.
- Nocturnes, les frelons sont attirés par la lumière en soirée.



### A ne pas confondre avec le "frelon asiatique"

Le frelon asiatique est une espèce de guêpe invasive et sa présence doit être absolument signalée ([vespa@neobiota.lu](mailto:vespa@neobiota.lu)).



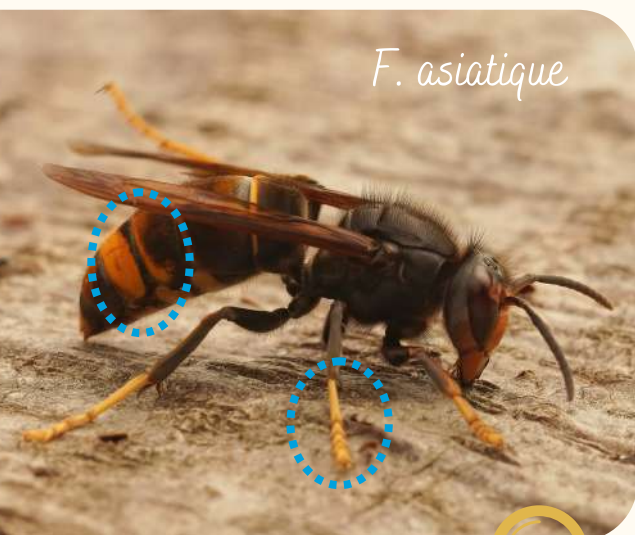


## Cas particulier: Le frelon asiatique

(*Vespa velutina*)

Le frelon asiatique (*Vespa velutina*) est une **espèce invasive** (non indigène) au Luxembourg, où il a été observé pour la première fois en 2020.

Il est un peu plus petit que le frelon européen. Il est aussi moins fréquent au Luxembourg, mais ses populations sont **en augmentation**.



*F. asiatique*



En comparaison:

*le frelon européen*



- Le frelon asiatique a un **aspect plus sombre** que le frelon européen. Son thorax est **brun-noir** et il apparaît, de loin, comme une tache sombre sur le nid. Seul le quatrième segment de l'abdomen est jaune orangé.
- Le **dernier segment** de ses pattes est **jaune**.
- Le nid du frelon asiatique est souvent **accroché dans un arbre** (jusqu'à dix mètres au-dessus du sol).



- Le frelon européen est moins foncé. Son thorax est **brun-rouge**, mais une grosse partie de l'abdomen est **jaune**.
- Ses pattes sont entièrement sombres.
- Le frelon européen préfère construire son nid dans un **espace protégé** (tronc d'arbre creux, nichoir à oiseaux, sous le toit, cabanon, etc.).



Le frelon asiatique est une espèce de guêpe invasive et sa présence doit être absolument signalée, via [vespa@neobiota.lu](mailto:vespa@neobiota.lu) ou auprès de l'Administration de la Nature et des Forêts.





## Polistinae

La guêpe poliste  
(*Polistes dominula*)



### Les petits détails révélateurs:

Les polistes sont assez faciles à distinguer des autres genres de guêpes.

- Elles sont plus élancées (taille longue et fine).
- Elles ont de longues pattes qui pendent lorsqu'elles volent.
- En vol, elles paraissent moins nerveuses, un peu comme si elles étaient 'dans le brouillard'.
- Leurs antennes sont souvent jaunes-oranges.

### Le nid de polistes:

Les nids des polistes sont également faciles à distinguer des nids d'autres genres. En effet, les alvéoles ne sont pas recouvertes d'une paroi et sont donc bien visibles.

Colonie de petite taille: Moins de 50 individus.

### Cycle de vie moyen:

- Construction du nid à partir de mars ou début avril.
- Actives jusqu'à mi-septembre.

### Comportement face aux humains:

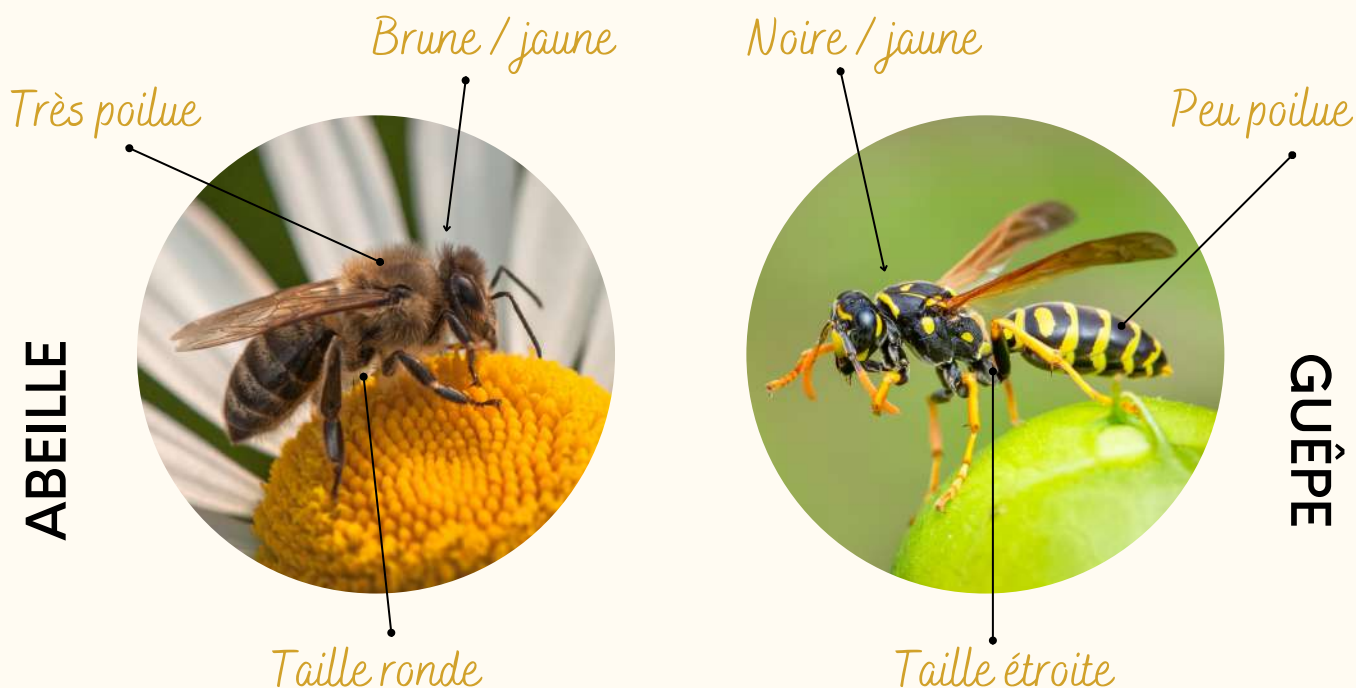
- Les polistes sont très pacifiques. Elles ne piquent qu'en cas de danger extrême.
- Leur dard est très faible, la piqûre est comparable à une ortie.



# Et les abeilles?



Il arrive que l'on confonde une colonie d'**abeilles** pour une colonie de **guêpes**.



Au printemps, il arrive qu'une partie de la population d'une ruche d'abeilles quitte celle-ci pour aller fonder une nouvelle colonie ailleurs.

L'essaim d'abeilles peut ainsi choisir de s'installer dans votre jardin, votre cheminée, derrière des volets...

**Ne paniquez pas, ne les tuez pas: faites appel à un apiculteur.**

Les abeilles sont des espèces protégées par la loi et les pompiers ou les entreprises de désinsectisation n'ont pas le droit de les détruire.

Solution: Faire appel à un apiculteur de la région qui accepte de venir chercher l'essaim pour augmenter son cheptel.



# Réseau de conseillers de guêpes



Au Luxembourg, l'association **natur&ëmwelt** ([naturemwelt.lu](http://naturemwelt.lu)) est un interlocuteur de choix en matière de guêpes.

En outre, les appels concernant des nids de guêpes étant nombreux, un **réseau national de conseillers pour guêpes** a été créé en 2019. Ce réseau est constitué de **conseillers bénévoles**, souhaitant renseigner et sensibiliser le public.

Dans la grande majorité des cas, des simples mesures de guidage (sans intervention) résolvent le problème. En effet, la destruction du nid n'est que rarement nécessaire et est à considérer comme le dernier recours.

Vous pouvez obtenir les coordonnées des conseillers locaux auprès de natur&ëmwelt, des municipalités, des centres de conservation de la nature, des parcs naturels, des stations biologiques ou chez l'Emweltberodung Lëtzebuerg ([ebl.lu](http://ebl.lu)).

*Avant d'appeler un conseiller, veuillez recueillir les informations utiles:*

*Localisation du nid, taille approximative du nid, comportement de la colonie, dangers potentiels*

Attention: Les conseillers ne procéderont pas à la destruction des nids !

## Contact chez natur&ëmwelt

Hotline 'Guêpes':  
621 969 444

Mail:  
[berodung@naturemwelt.lu](mailto:berodung@naturemwelt.lu)



# Questions fréquentes



## Un nid cause-t-il des dégâts, p.ex. dans les caissons de volets ?

### Doit-on enlever l'ancien nid ?

Généralement, il n'y a pas ou peu de dégâts. Il peut cependant arriver que les guêpes grignotent la bande du volet ou bloquent le système avec des salissures. Il peut aussi arriver qu'un nid détériore une isolation.

*Ôter l'ancien nid n'est donc généralement pas nécessaire. Si on souhaite l'enlever, il vaut toujours mieux attendre jusqu'en décembre et la chute des températures, pour s'assurer que le nid est bien vide.*



## Que faire en cas de présence de personne(s) allergique(s) ?

S'il s'agit de guêpes de type « Vespula » et que la personne allergique risque de se retrouver dans les environs du nid, la destruction du nid est évidemment envisageable. Remarque: De nombreuses personnes se croient allergiques sans l'être réellement, p.ex. en surinterprétant des réactions 'classiques' aux piqûres (rougeurs, ...).

*Un test d'allergie permet de faire le point.*



## Dans quel cas la délocalisation du nid est-elle envisageable ?

La délocalisation est possible dans les cas où le nid est accroché à une structure mobile. Il faut cependant se protéger correctement (veste d'apiculteur, gants) !

*La délocalisation ne doit être envisagée que si le danger est maîtrisé et que la localisation actuelle du nid est réellement problématique.*



## Dans quel cas l'extermination est-elle envisageable ?

Si nous arrivons déjà à éviter l'extermination des guêpes de type « Dolichovespula » et « Polistinae » (pas dangereuses et cycle de vie court), nous faisons déjà un grand pas pour la protection de la nature. Concernant les guêpes de type « Vespula », qui peuvent persister jusqu'en novembre, la décision d'appeler une firme pour détruire le nid est compréhensible, dans les cas où celui-ci se trouve dans un endroit très dérangerant, où il y a présence d'une personne allergique, etc.



## Les guêpes dorment-elles la nuit ?

L'activité des guêpes est très réduite durant la nuit ; la colonie reste dans son nid, à l'exception des guêpes « retardataires » qui dorment à l'extérieur du nid (jusqu'au matin). L'activité des guêpes reprend au petit matin (avant le réveil de la plupart des humains).

*Exception : les frelons sont les seules espèces de guêpes qui volent également la nuit.*



# Questions fréquentes



## Puis-je appeler les pompiers pour venir enlever un nid de guêpes ?

Depuis la réforme des services de secours en 2018, l'élimination des nids de guêpes ne fait plus partie des missions principales du CGDIS, sauf en cas de danger réel et imminent pour la population.



## Comment éviter que des guêpes viennent construire leur nid chez moi ?

La reine pose les fondations du nid à partir de mi-avril et, jusque début juin, la majorité des nids sont encore au début de la construction. Dès lors, si vous découvrez une reine qui s'installe à un endroit problématique, vous avez la possibilité de déranger celle-ci (sans la blesser), afin qu'elle se décide à chercher un autre endroit.

- Pour déranger une reine, il faut s'y prendre le plus tôt possible (ne pas attendre qu'elle ait pondu les œufs dans les alvéoles).
- Faites le tour de votre espace de vie au moins une fois par semaine pour inspecter les coins sombres (grenier, abris de jardin, cabanes, terrasses couvertes, etc.).
- Il est possible de déranger la reine dans son projet de construction en utilisant, tout simplement, un balai (en prenant soin de ne pas la blesser, évidemment).
- Il se peut que la reine réessaie et poursuive sa construction au même endroit, malgré le dérangement. Dans ce cas, il faut être patient et la déranger encore, jusqu'à ce qu'elle abandonne son projet et cherche un nouvel endroit.
- Il est également possible de laver l'endroit avec du liquide vaisselle, cela repousse la reine.
- Activez quotidiennement tous les volets roulants de votre habitation; ainsi vous dérangerez les reines qui essaieraient de s'installer dans un caisson de volet.

*Petite astuce supplémentaire : Des huiles essentielles peuvent être utilisées à titre préventif, comme par exemple le clou de girofle, l'eucalyptus, la citronnelle, l'arbre à thé, le cèdre, le citron ou la noix. Les guêpes n'apprécient pas ces arômes. Ceci est particulièrement utile dans les endroits difficiles d'accès (p.ex. sous les planches de terrasse).*



# Questions fréquentes



**Je souhaite l'extermination d'un nid de guêpes. Qui dois-je appeler ?**

Il existe plusieurs firmes de désinsectisation au Luxembourg, qui peuvent être engagées pour détruire un nid de guêpes.

## Attention:

- Une firme de désinsectisation ne doit être contactée que dans les situations d'**urgence ultime** (nid de guêpes dans un endroit très dérangerant, présence d'une personne allergique).

La survie des insectes doit être la priorité lorsque c'est possible.

- Pour éviter les mauvaises surprises lors de la facture, demandez toujours un devis!
- Les firmes de désinsectisation utilisent du **POISON**, toxique pour les animaux ET pour les humains. Les firmes n'informent pas forcément sur la dangerosité du poison. Il n'existe pas de poison pour insectes qui soit inoffensif pour les autres espèces (y compris les humains).

→ Ne vous approchez pas de la zone de pulvérisation pendant plusieurs jours.

→ Si vous avez un animal de compagnie, sachez que celui-ci peut décéder s'il entre en contact avec le produit.



*Dans 99% des situations, nous ne recommandons pas l'appel d'une firme de désinsectisation. Les colonies de guêpes ne restent dans leur nid que pendant une saison, il est généralement possible de vivre en leur compagnie jusqu'à leur disparition.*



Conseils sur les guêpes pour le Luxembourg

*Version 2024*

Émweltberodung Lëtzebuerg asbl



# Advices on WASPS

for Luxembourg



Émweltberodung Lëtzebuerg asbl



# Table of contents

- Why protect wasps? (p. 1)
- Life cycle of social wasps (p. 2)
- The wasp nest (p. 3)
- If there were only one thing to remember (p. 4)
- How to cohabit with wasps? (p. 5)
- Infographic “Visiteurs d'été indésirables” (p. 7)
- What the law says (p. 8)
- **Identification** (p. 9)
  - Vespula (p. 10)
  - Dolichovespula (p. 11)
  - Vespa (p. 12)
    - Special case: the Asian hornet (p. 13)
  - Polistinae (p. 14)
- What about bees? (p. 15)
- Wasp advisory network (p. 16)
- Frequently asked questions (p. 17)

# Why protect wasps?



## In Luxembourg:



- more than 300 wasp species
- of which **15 are social species**  
(forming colonies and living together in nests)  
→ all other species are solitary
- only **2 species** represent a **potential conflict** for humans

Wasps are useful animals that play a **fundamental role in the balance of nature.**



They **pollinate** the flowers.



They act as "**sanitary police**" by hunting insects, making them natural **pest control** agents.

→ *free insecticides!*

## Objective:

To tolerate nests in non-problematic areas.

- With the right behaviour, there is little danger!  
→ *Contrary to popular belief, they very rarely sting.*
- Wasps easily adapt to humans.  
As soon as they are used to your voice and habits they are no longer disturbed by your presence.
- In the vast majority of cases, coexistence between humans and wasps is not problematic.  
→ *Exception: presence of an allergic person.*



- Furthermore, the unjustified **destruction** of nests is **prohibited** by the "Nature Protection Law". Nests that do not represent a direct danger are therefore not allowed to be destroyed.

# Life cycle of social wasps

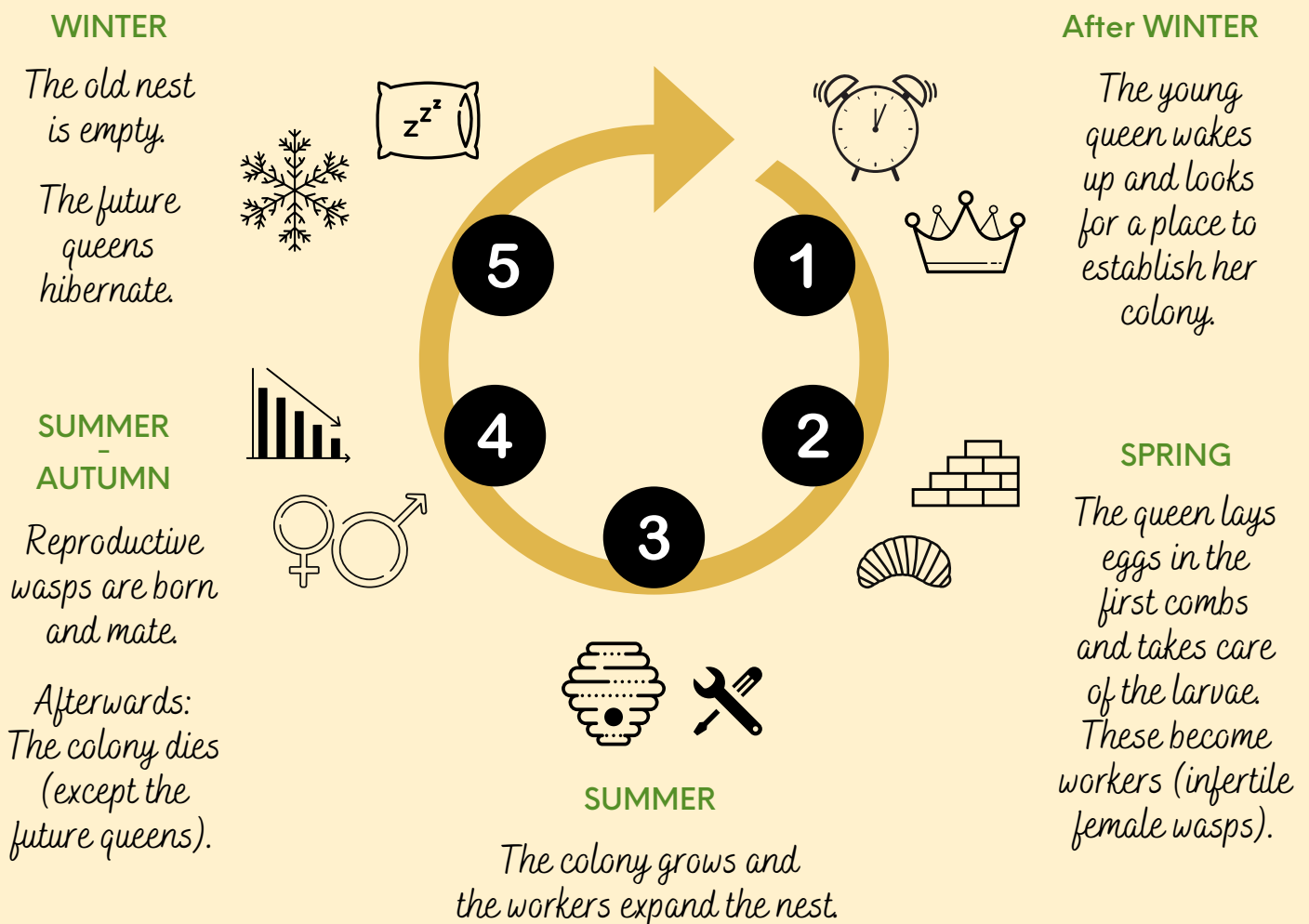


**Social wasps** live in **colonies**. They build a **nest**, more or less elaborate, which can contain several thousand individuals at the end of the season.

↳ *They are the ones who "pester" us throughout the summer.*



The colony is organised around a **queen** (fertile) and **workers** (sterile), with the birth of fertile males and females at a specific time of the year.



The majority of wasp species (90 %) are **solitary wasps**: they live and work alone, there is no distinction between queen and workers.

# The wasp nest



The nest is made of "papier-mâché", greyish/brown in colour. The wasp makes this pulp of vegetable fibres by mixing its saliva with **cellulose** (the main constituent of wood) which it collects by trimming old wood and bark very superficially.



Their nests can be found almost anywhere, occupying all or part of the available volume, while taking on the shape of the support.



Each year, the wasps abandon their old paper nest and build a new one the following spring.

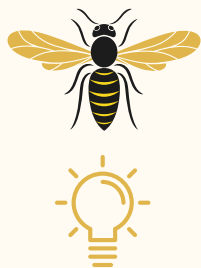
These nests are therefore **single use** and will never be recolonised the following year.





# ..... If there were only one thing to remember .....

## about wasp nests

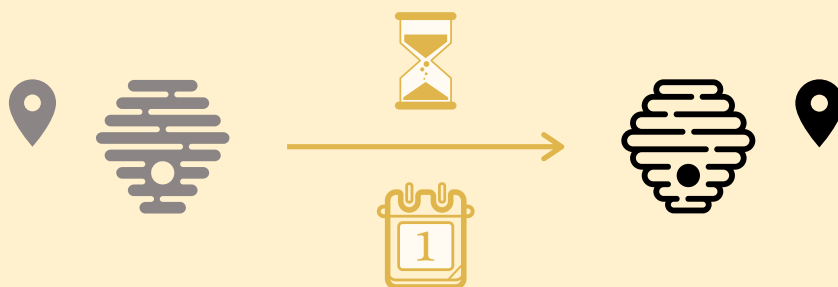


A wasp nest is only used for one season:  
it is a one-time use and is not reused the following year.

At the end of the season, the colony dies  
and the new queens abandon their old nest.

In spring, the queens will build  
a new nest in a new location.

So, if you have a nest on your property, be patient:  
wasps are only passing through.



### *When will the nest be empty?*

This depends on the wasp species. In general:



Easily  
observable  
nest

(e.g. hanging freely in a bush or under the roof of a shed)



often a "non-problematic" species  
(**disappears early** / not annoying)



"Hidden" nest

(e.g. in shutter box or under tiles)



often a **longer-lived** species  
which can become annoying in late summer

# How to cohabit with wasps?



Wasps only sting when they feel threatened.  
So: Stay calm and avoid **sudden movements**.



**Never blow** on a wasp to chase it away:  
CO<sub>2</sub> in the breath is a warning signal for these insects.



If you keep a **distance** of 2-3 metres from the nest and do not block the wasps' **flight path**, they have no reason to feel threatened.



Do not block the **passage** to the nest, as the wasps will look for another way out, which could be even more problematic. In addition, the colony will behave more aggressively.



*If wasps have settled in a problem area,  
contact an expert for advice..*



- Generally, cohabitation is possible until the colony declines.



- Sometimes - but rarely - it is possible to move a nest (this is a complicated operation)..



- **If killing is unavoidable and you call in a private agency to carry out the removal, be sure to ask about precautions to be taken after the application of the poison. In particular, when disposing of a colony in a shutter box, contamination of the indoor air may occur and exposure should be avoided for some time.**



The wasps die during the first frosts of autumn.  
You can then safely **remove the old nest** if you wish.  
Ideally: clean the area thoroughly, as new queens may be attracted by the smell.

# How to cohabit with wasps?



## IN THE HOUSE



To avoid wasps in the house:  
attach **screens** to windows and doors.  
*(priority: kitchen, bathroom, children's rooms)*



A wasp in the house? Tip:  
Place a glass over the insect and slide a piece of paper underneath to carry the wasp outside.

## OUTSIDE



Cover the **food** and dispose of the leftovers as soon as possible.  
Important: Keep an eye on your drink!  
Wipe children's mouths after eating.



If necessary: Place "**distracting foods**" at a distance.  
Ideal: overripe grapes.

*Not recommended: wasp traps filled with sugar juice or beer.  
The wasps die horribly and it is mainly the older wasps that enter the trap  
(the active colony is not decimated).*



Wasps are attracted to brightly **coloured clothing**.  
So, if necessary: choose white.



Have you been **stung**? Tip:  
Press slices of onion (anti-inflammatory) on the sting.



Plant **wild flowers** in your garden, so that you have a natural food supply for the wasps and they are less interested in your own meals.



Wasps can slightly damage wooden surfaces as they use the cellulose in the wood to build their nests.  
If necessary: Maintain your **wooden coatings** with environmentally friendly varnishes/paints.



# Unwanted summer visitors



## Wasps are disturbing me during my meals on the terrace!



Restez calme / évitez les mouvements brusques.  
Une guêpe n'attaque pas les humains, tant qu'elle ne se sent pas menacée.



Ne soufflez jamais sur une guêpe pour la chasser  
(le CO<sub>2</sub> de notre respiration = signal d'alerte pour les guêpes).



Très important: gardez un oeil sur votre boisson!  
Débarrassez les restes de nourriture de la table dès que possible.



**Prévention:** - Plantez des fleurs sauvages dans le jardin (réserve naturelle de nourriture).  
- Les vêtements de couleur vive attirent les guêpes (privilégiez le blanc).  
- Certaines herbes ont un effet répulsif sur les guêpes (p.ex. le basilic).

## Help, there is a wasp nest in my living space!



Pas de panique: avec le bon comportement il n'y a pas de danger, même à proximité du nid.  
(pas de mouvements brusques et de vibrations près du nid / ne pas obstruer l'entrée)



Un nid de guêpes ne sert que pendant une saison.  
Au plus tard en novembre le nid sera vide et les hôtes ne reviendront pas.



Si vous avez besoin d'aide, le Luxembourg dispose d'un réseau national de conseillers bénévoles pour les cas de guêpes.  
Contact: [natur@emwelt](mailto:natur@emwelt) (Conseil nature) / Umweltberodung Lëtzebuerg a.s.b.l.

**Prévention (dès le mois de mai!):** Découvrez le nid avant qu'il ne soit trop grand:

- Activez régulièrement les volets de vos fenêtres.
- Surveillez les endroits sombres (remises, cabanes, ...).



Wasps are useful insects and do not sting as long as they are not threatened.



Thanks!



The emergency services (112) only intervene in case of an emergency that represents a serious danger for a citizen!

We, the wasp advisors, are here to help you!  
More info:  
[naturemwelt.lu](http://naturemwelt.lu)  
[ebl.lu](http://ebl.lu)



Editor

Ëmweltberodung  
Lëtzebuerg a.s.b.l.  
[ebl.lu](http://ebl.lu) / [info@ebl.lu](mailto:info@ebl.lu)



In collaboration with:





# What the law says



## Legislation – Law of 18 July 2018

### *Protection of nature and natural resources*

(translated from French)

#### Art. 19.

##### **Bans on harm to wild animal species**

(1) Any unjustified exploitation, use, mutilation or destruction of wild animal species is prohibited. Any handling of individuals of these species must be done under conditions consistent with the biological requirements of their species and respect for their well-being.

#### Art. 75.

##### **Penals sanctions**

(2) The following is punishable by a fine of 24 euros to 1,000 euros:  
 10° Any person who, by contravention of article 19, paragraph 1 and in an unjustified manner exploits, uses, mutilates or destroys wild animal species.

#### Art. 28.

##### **Exemptions from species protection**

(1) The Minister may grant authorizations derogating from the provisions of Articles 18, 19, 20 and 21 for scientific, educational or public utility purposes or, with regard to particularly protected species, only on one of the grounds of paragraph 2. Authorizations granting exemptions are granted upon prior opinion from the Administration de la nature et des forêts (ANF), which is responsible for giving its opinion on the relevance of said exemptions, determining the conditions and modalities of their implementation and ensure administrative control and scientific monitoring.

You are not responsible for a nest that is on your land and its consequences (towards your neighbors for example), unless you deliberately placed it there.



# Identification



Wasps are **insects** belonging to the order **Hymenoptera**. They are black and yellow with characteristic spots and patterns for each species..

The **many species** of wasps can be classified into **4 different genera**:



## VESPULA

Most common species in Luxembourg:

- V. vulgaris
- V. germanica



## DOLICHOVEPULA

Most common species in Luxembourg:

- D. saxonica
- D. sylvestris
- D. norvegica



## VESPA

(hornet)

Most common species in Luxembourg:

- Vespa crabro (European hornet)



## POLISTINAE

(paper wasp)

Most common species in Luxembourg:

- Polistes dominula



Peaceful wasps

Very peaceful wasps

Lifespan: Short

Medium

Long



*Identification is generally not easy with the naked eye, but there are some tricks (described on the following pages).*



*Identification gives us information on the lifespan and on the behavior of the wasp and its colony.*



# Vespula

- Common wasp (*V. vulgaris*)
- German wasp (*V. germanica*)



## The small but telling details:

- The VESPULA antennas are all black.
- The distance between the eye and the jaw is very small or absent: the eyes almost touch the mandibles.



## The "hidden" nest:

VESPULA wasps often nest in a dark, confined place (e.g. in a shutter box, in a false ceiling, under a terrace, under tiles ...).

Appearance: grey or ochre/brown "shells".

Large colony: thousands of individuals.



## Average life cycle:

- Nest construction from mid-April or May.
- Active until late October / mid-November.

## Behavior towards humans:

Generally non-aggressive, **except in the vicinity of their nests.** But: These species can become **annoying in late summer** by invading the table during meals.



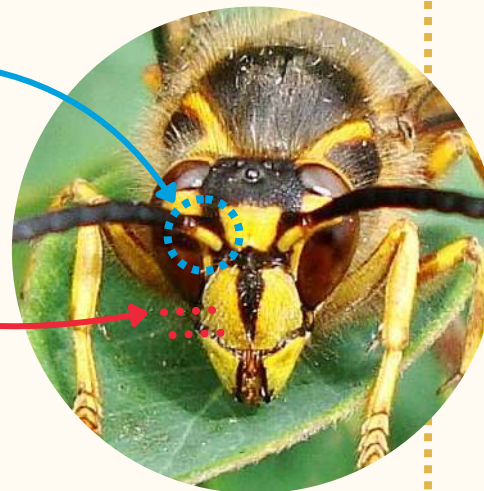
# Dolichovespula

- Saxon wasp (*D. saxonica*)
- Tree wasp (*D. sylvestris*)
- Norwegian wasp (*D. norwegica*)



## The small but telling details:

- The segment of the antenna that touches the head is yellow or orange.
- In DOLICHOVESPULA the head is more elongated than in VESPULA. The distance between the eye and the jaw is greater.



## The "hanging" nest:

The nests of DOLICHOVESPULA are often freely suspended (e.g. from a tree, in a bush, under the roof of a terrace or shed, under a table ...).

Appearance: slightly arched parallel veins.

Medium-sized colony: hundreds of individuals.



## Short life cycle:

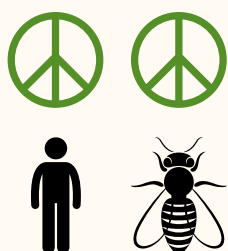


- Nest construction from mid-April or May.
- Active until the end of July / August.

## Behavior towards humans:

They are "non-problematic", peaceful species. Not annoying, they do not invade the table during meals.

**Cohabitation with humans is easy.**







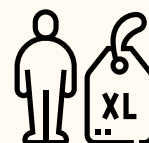
# Vespa

## The European hornet (*V. crabro*)



### *The small but telling details:*

- Hornets are the largest members of the wasp family. They can be more than 3 centimetres in size.
- The face is orange-yellow and the thorax is red-brown.



### *The hornet's nest:*

VESPA nests are often located in the shade and in high places. E.g. under a roof, in an attic, in the top of a tree ...

Appearance: ochre / brown (with air pockets)  
+ opening on the underside.

Medium sized colony: hundreds of individuals.



### *Long life cycle:*



- Nest construction from late April or early May.
- Active until October/November.

### *Behavior towards humans:*



- Hornets are **peaceful**, contrary to popular belief.
- Not annoying, they do not invade the table during meals.
- Nocturnal, hornets are attracted to light in the evening.



### **Not to be confused with the "Asian hornet"**

The Asian hornet is an invasive species of wasp and its presence must absolutely be reported ([vespa@neobiota.lu](mailto:vespa@neobiota.lu)).



## Special case: the Asian hornet

(*Vespa velutina*)

The Asian hornet (*Vespa velutina*) is an **invasive (non-native) species** in Luxembourg, where it was first observed in 2020.

It is a little smaller than the European hornet. It is also less common in Luxembourg, but its populations are **increasing**.



*Asian hornet*

- The Asian hornet has a **darker appearance** than the European hornet. Its thorax is **brown-black** and it appears, from a distance, as a dark spot on the nest. Only the fourth segment of the abdomen is orange-yellow.
- The **last segment** of its legs is **yellow**.
- The Asian hornet's nest is often **hung in a tree** (up to ten meters above the ground).



In comparison:

*the European hornet*



- The European hornet is less dark. Its thorax is **red-brown**, but a large part of the abdomen is **yellow**.
- Its legs are completely dark.
- The European hornet prefers to build its nest in a **protected space** (hollow tree trunk, birdhouse, under the roof, shed, etc.).



The Asian hornet is an invasive species of wasp and its presence must absolutely be reported, via [vespa@neobiota.lu](mailto:vespa@neobiota.lu) or to the "Administration de la Nature et des Forêts".



## Polistinae

The paper wasp  
(*Polistes dominula*)



### *The small but telling details:*

Paper wasps are quite easy to distinguish from other kinds of wasps.

- They are more slender (long and thin waist).
- They have long legs that hang down when they fly.
- In flight, they appear less nervous (a bit as if they were 'in a daze').
- Their antennae are often yellow-orange.

### *The nest of paper wasps:*

Polista nests are also easy to distinguish from nests of other genera. The cells are not covered by a wall and are therefore clearly visible.

Small colony: Less than 50 individuals.

### *Average life cycle:*



- Nest construction from March or early April.
- Active until mid-September.

### *Behavior towards humans:*



- paper wasps are very peaceful. They only bite in cases of extreme danger.
- Their sting is very weak, comparable to a nettle.

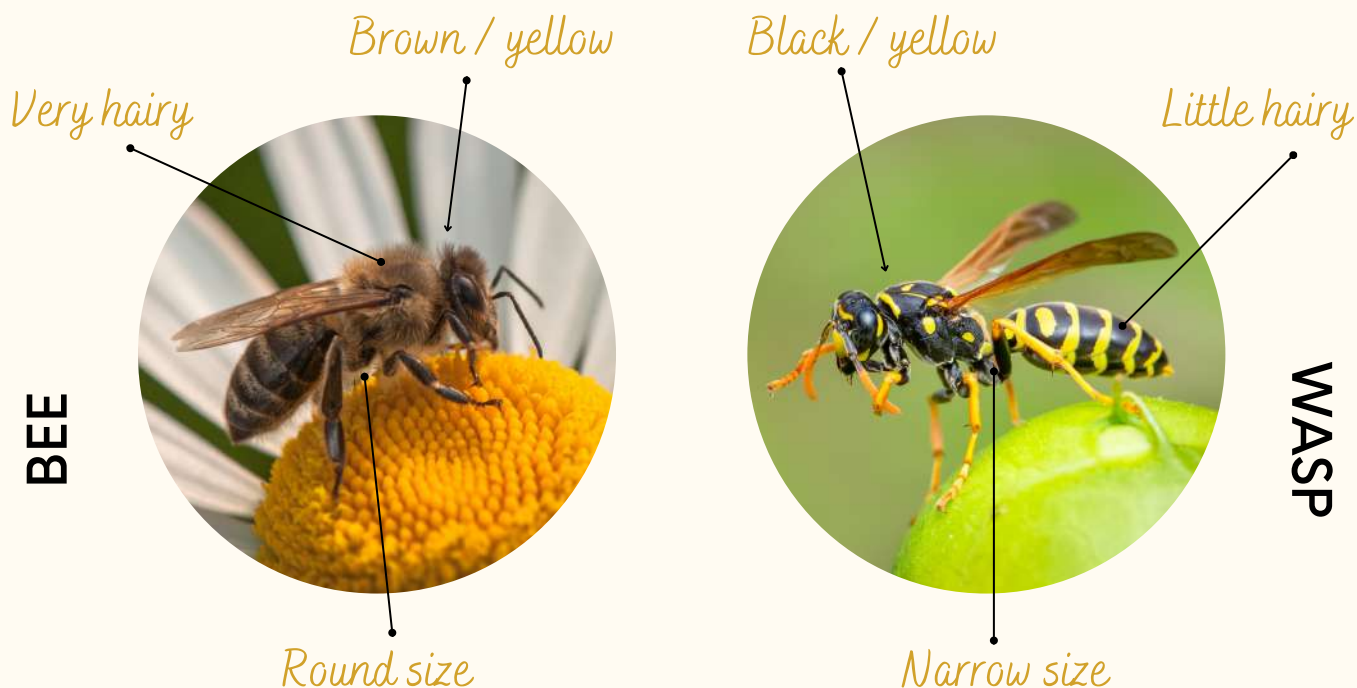




# What about bees?



Sometimes a colony of **bees** is mistaken for a colony of **wasps**.



In spring, part of the population of a bee hive may leave the hive to found a new colony elsewhere.

The swarm of bees may choose to settle in your garden, your chimney, behind shutters...

**Don't panic, don't kill them: call a beekeeper.**

Bees are protected species by law and the fire brigade or pest control companies are not allowed to destroy them.

Solution:

Call a local beekeeper who agrees to come and collect the swarm to increase his stock.





# Wasp advisory network



In Luxembourg, the association **natur&ëmwelt** ([naturemwelt.lu](http://naturemwelt.lu)) is an important contact for wasps.

In addition, due to the large number of calls concerning wasp nests, a **national network of wasp advisors** was created in 2019. This network is made up of **volunteer advisors** who are willing to provide information and raise awareness.

In the vast majority of cases, simple guidance measures (without intervention) solve the problem. Destruction of the nest is rarely necessary and should be considered as a last resort.

You can obtain the contact details of local advisors from natur&ëmwelt, municipalities, nature conservation centres, nature parks, biological stations or from the Umweltberodung Lëtzebuerg ([eb1.lu](http://eb1.lu)).

*Before calling an advisor, please collect the following information:*

*Location of the nest, approximate size of the nest, behaviour of the colony, potential dangers*

Please note: The advisors will not destroy the nests under any circumstances!

## Contact at natur&ëmwelt

Wasps hotline:  
621 969 444

Mail:  
[berodung@naturemwelt.lu](mailto:berodung@naturemwelt.lu)



# Frequently asked questions



## Does a nest cause damage, e.g. to shutter boxes ? Should the old nest be removed ?

Generally, there is little or no damage. However, it can happen that the wasps nibble at the shutter tape or block the system with dirt. It can also happen that a nest damages the insulation.

*Ôter l'ancien nid n'est donc généralement pas nécessaire. Si on souhaite l'enlever, il vaut toujours mieux attendre jusqu'en décembre et la chute des températures, pour s'assurer que le nid est bien vide.*



## What to do if there are allergic persons ?

If the wasps are of the "Vespula" type and the allergic person is likely to be in the vicinity of the nest, the nest can of course be destroyed. Note: Many people believe they are allergic without actually being allergic, e.g. by overinterpreting 'classic' reactions to stings (redness, etc.).

*An allergy test can help to clarify this.*



## In which cases can the nest be relocated ?

Relocation is possible in cases where the nest is attached to a mobile structure. It is however necessary to protect oneself correctly (beekeeper's jacket, gloves)!

*Relocation should only be considered if the danger is under control and the current location of the nest is really problematic.*



## In which cases is an extermination conceivable ?

If we already manage to avoid the extermination of wasps of the genera "Dolichovespula" and "Polistinae" (not dangerous and short life cycle), we are already taking a big step for the protection of nature. With regard to the "Vespula" type wasps, which can persist until November, the decision to call in a company to destroy the nest is understandable in cases where the nest is in a very disturbing place, where there is an allergic person present, etc. ...



## Do wasps sleep at night ?

Wasp activity is very low at night; the colony remains in its nest, except for the "late wasps" which sleep outside the nest (until the morning). The activity of the wasps resumes in the early morning (before most humans wake up).

*Exception: hornets are the only wasp species that also fly at night.*

# Frequently asked questions



## Can I call the fire brigade to come and remove a wasp nest ?

Since the reform of the emergency services in 2018, the removal of wasp nests is no longer one of the main tasks of the CGDIS, except in cases of real and imminent danger to the population.



## How can I prevent wasps from building a nest in my home ?

The queen wasp lays the foundations of her nest from mid-April and, until early June, the majority of nests are still in the early stages of construction. Therefore, if you discover a queen who settles in a problematic place, you have the possibility of disturbing her (without hurting her), so that she decides to look for another place.

- To disturb a queen, it must be done as soon as possible (do not wait until she has laid the eggs in the cells).
- Go around your living space at least once a week to inspect dark corners (attic, garden sheds, cabins, covered terraces, etc.).
- It is possible to disturb the queen in her construction project by simply using a broom (taking care not to hurt her, of course).
- The queen may try again and continue her construction in the same place, despite the disturbance. In this case, you have to be patient and disturb her again, until she abandons her project and looks for a new place.
- It is also possible to wash the place with dishwashing liquid, it repels the queen.
- Activate all the roller shutters in your home daily; thus you will disturb any queens that try to settle in a shutter box.

*A little extra tip: Essential oils can be used as a preventive measure, such as clove, eucalyptus, lemongrass, tea tree, cedar, lemon or walnut. Wasps do not appreciate these aromas. This is particularly useful in hard-to-reach places (eg under terrace boards).*



# Frequently asked questions



## I want the extermination of a wasp nest. Who must I call ?

There are several pest control companies in Luxembourg that can be hired to destroy a wasp nest.

### Warning:

- A pest control firm should only be contacted in **ultimate emergency situations** (wasp nest in a very disturbing place, presence of an allergic person).

Insect survival should be the priority when possible.

- To avoid unpleasant surprises when you receive your invoice, always ask for a quote!
- Pest control companies use **POISON**, which is toxic to animals AND humans. Firms do not necessarily provide information on the dangerousness of the poison. There is no insect poison that is harmless to other species (including humans).
  - Do not go near the spray area for several days.
  - If you have a pet, be aware that it may die if it comes into contact with the poison.



*In 99% of situations, we do not recommend calling a pest control company. Wasp colonies only stay in their nest for one season; it is generally possible to live in their company until they disappear.*





Advices on wasps for Luxembourg

*Version 2024*

Ëmweltberodung Lëtzebuerg asbl